

2024



# İstanbul Köy Hizmetleri Anadolu Lisesi



**T.C  
KARTAL KAYMAKAMLIĐI  
İSTANBUL KÖY HİZMETLERİ ANADOLU LİSESİ  
MÜDÜRLÜĐÜ**

**2024-2028 STRATEJİK PLANI**

**İSTANBUL-2024**



## İSTİKLÂL MARŞI

Korkma, sönmez bu şafaklarda yüzen al sancak;  
Sönmeden yurdumun üstünde tüten en son ocak.  
O benim milletimin yıldızıdır, parlayacak;  
O benimdir, o benim milletimindir ancak.

Çatma, kurban olayım, çehreni ey nazlı hilâl!  
Kahraman ırkıma bir gül! Ne bu şiddet, bu celâl?  
Sana olmaz dökülen kanlarımız sonra helâl.  
Hakkıdır Hakk'a tapan milletimin istiklâl.

Ben ezelden beridir hür yaşadım, hür yaşarım.  
Hangi çılgın bana zincir vuracakmış? Şaşarım!  
Kükremiş sel gibiyim, bendimi çiğner, aşarım.  
Yırtarım dağları, enginlere sığmam, taşarım.

Garbın âfâkını sarmışsa çelik zırhlı duvar,  
Benim iman dolu göğsüm gibi serhaddim var.  
Ulusun, korkma! Nasıl böyle bir imanı boğar,  
Medeniyet dediğin tek dişi kalmış canavar?

Arkadaş, yurduma alçakları uğratma sakın;  
Siper et gövdeni, dursun bu hayâsızca akın.  
Doğacaktır sana va'dettiği günler Hakk'ın;  
Kim bilir, belki yarın, belki yarından da yakın

Bastığın yerleri toprak diyerek geçme, tanı:  
Düşün altındaki binlerce kefensiz yatanı.  
Sen şehit oğlusun, incitme, yazıktır, atanı:  
Verme, dünyaları alsan da bu cennet vatanı.

Kim bu cennet vatanın uğruna olmaz ki feda?  
Şüheda fışkıracak toprağı sıksan, şüheda!  
Cânı, cânânı, bütün varımı alsın da Huda,  
Etmesin tek vatanımdan beni dünyada cüda.

Ruhumun senden İllâhî, şudur ancak emeli:  
Değmesin mabedimin göğsüne nâmahrem eli.  
Bu ezanlar -ki şehadetleri dinin temeli-  
Ebedî yurdumun üstünde benim inlemeli.

O zaman vecd ile bin secde eder -varsa- taşım,  
Her cerîhamdan İllâhî, boşanıp kanlı yaşım,  
Fışkırır ruh-ı mücerret gibi yerden na'şım;  
O zaman yükselerek arşa değer belki başım.

Dalgalar sen de şafaklar gibi ey şanlı hilâl!  
Olsun artık dökülen kanlarımın hepsi helâl.  
Ebediyen sana yok, ırkıma yok izmihlâl;  
Hakkıdır hür yaşamış bayrağımın hürriyyet;  
Hakkıdır Hakk'a tapan milletimin istiklâl!

**Mehmet Âkif Ersoy**



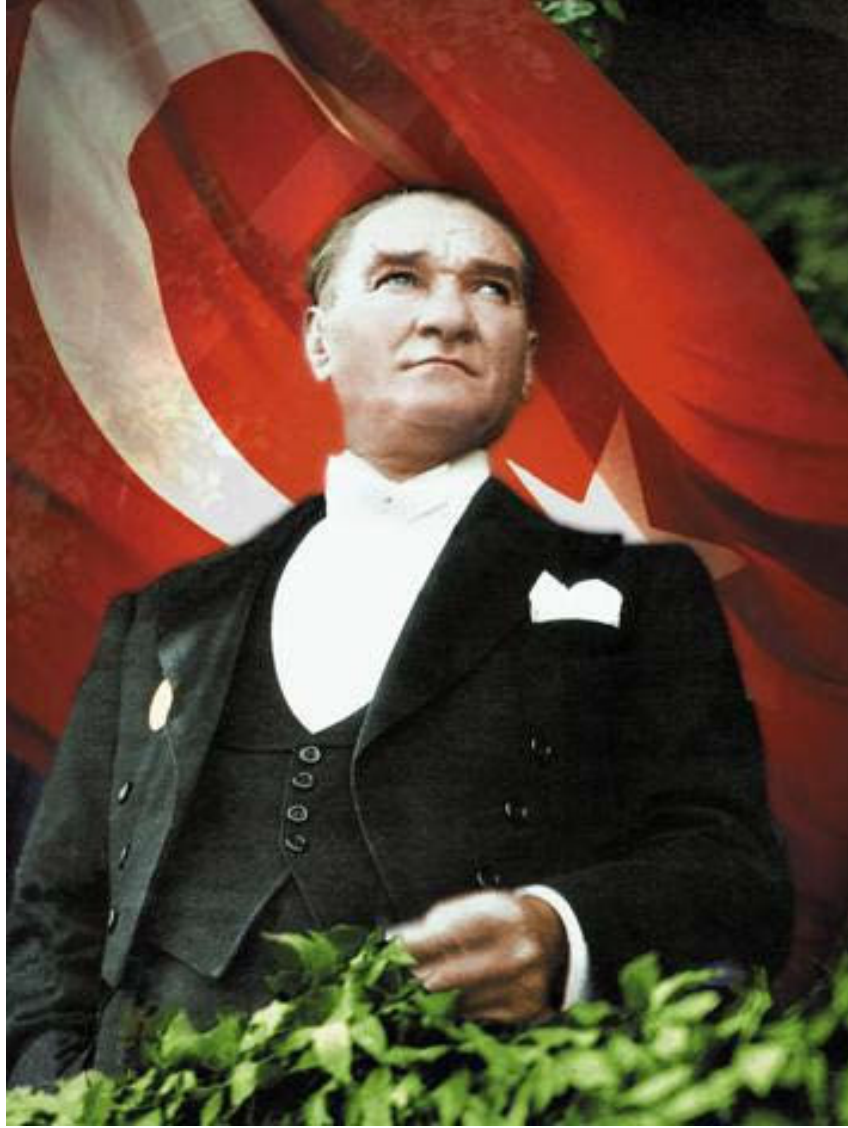
## GENÇLİĞE HİTABE

Ey Türk gençliği! Birinci vazifen, Türk istiklâlini, Türk Cumhuriyetini, ilelebet muhafaza ve müdafaa etmektir.

Mevcudiyetinin ve istikbalinin yegâne temeli budur. Bu temel, senin en kıymetli hazinendir. İstikbalde dahi, seni bu hazineden mahrum etmek isteyecek dâhilî ve hâricî bedhahların olacaktır. Bir gün, istiklâl ve cumhuriyeti müdafaa mecburiyetine düşersen, vazifeye atılmak için, içinde bulunacağın vaziyetin imkân ve şeraitini düşünmeyeceksin! Bu imkân ve şerait, çok namüsaît bir mahiyette tezahür edebilir. İstiklâl ve cumhuriyetine kastedecek düşmanlar, bütün dünyada emsali görülmemiş bir galibiyetin mümessili olabilirler. Cebren ve hile ile aziz vatanın bütün kaleleri zapt edilmiş, bütün tersanelerine girilmiş, bütün orduları dağıtılmış ve memleketin her köşesi bilfiil işgal edilmiş olabilir. Bütün bu şeraitten daha elîm ve daha vahim olmak üzere, memleketin dâhilinde iktidara sahip olanlar gaflet ve dalâlet ve hattâ hıyanet içinde bulunabilirler. Hattâ bu iktidar sahipleri şahsî menfaatlerini, müstevlîlerin siyasî emelleriyle tevhit edebilirler. Millet, fakr u zaruret içinde harap ve bîtap düşmüş olabilir.

Ey Türk istikbalinin evlâdı! İşte, bu ahval ve şerait içinde dahi vazifen, Türk istiklâl ve cumhuriyetini kurtarmaktır. Muhtaç olduğun kudret, damarlarındaki asil kanda mevcuttur.

**Mustafa Kemal ATATÜRK**



***“En mühim ve feyizli vazifelerimiz millî eğitim işleridir. Millî eğitim işlerinde mutlaka muzaffer olmak lazımdır. Bir milletin hakikî kurtuluşu ancak bu suretle olur. Eğitimidir ki bir milleti ya özgür, bağımsız, şanlı ve yüce bir toplum halinde yaşatır ya da onu köleliğe ve yoksulluğa iter.”***

***Mustafa Kemal ATATÜRK***



# İstanbul Köy Hizmetleri Anadolu Lisesi



## OKUL BİLGİLERİ

İLİ : İstanbul		İLÇESİ: Kartal	
Adres:	Esentepe Mah.Anadolu Cad.No:4 34870 Kartal/İST.	Coğrafi Konum	<a href="http://gg.gg/19ddra">http://gg.gg/19ddra</a>
Telefon Numarası	0216 306 73 49 0216 306 73 50	Belge Geçer	0216 389 29 42
e-posta Adresi	<a href="mailto:300422@mebk12.tr">300422@mebk12.tr</a> / <a href="mailto:ikhal1993@gmail.com">ikhal1993@gmail.com</a>	Web Adresi	<a href="https://ikhal.meb.k12.tr/">https://ikhal.meb.k12.tr/</a>
Kurum Kodu:	300422	Öğretim Şekli	Tam Gün

## Sunuş

### Okul Müdürü



Anadolu Liselerinin kuruluş amacı, Türk Milli Eğitiminin temel amaçları doğrultusunda öğrencilerini yüksek öğrenime hazırlamak ve dünyadaki bilimsel ve teknolojik gelişmeleri izleyebilecek düzeyde yabancı dil öğrenmelerini sağlamaktır. Bu amaç bizlere büyük sorumluluklar yüklemektedir. Sorumluluğumuzun bilinci ile amaçlarımızı gerçekleştirmek için çok çalışmak gerekir. Ancak, bu çalışmaların önceliklerine göre planlanması gerekir. Planlama başarının temel basamağıdır. Değerlendirme ancak bu planın uygulanma oranına bağlıdır.

Yaptığımız bu stratejik plan 2024-2028 yılları arasında İstanbul Köy Hizmetleri Anadolu Lisesinin Misyonu gerçekleştirmede yol haritasıdır. Her yıl yaptığımız ölçme değerlendirmelerle hedefe yani vizyonumuza ne kadar yaklaştığımızı kontrol etme fırsatı elde edeceğiz.

2024 yılında planladığımız tüm hedeflere ulaşmak için okulun tüm personeli olarak var gücümüzle çalışacağız. İnanmak başarmanın yarısıdır.

Dr. İbrahim YILMAZ  
Okul Müdürü

## İçindekiler

Sunuş .....	7
<b>KISALTMALAR</b> .....	<b>9</b>
<b>GİRİŞ</b> .....	<b>10</b>
<b>I. BÖLÜM İKHAL STRATEJİK PLANLAMA SÜRECİ</b> .....	<b>11</b>
1.1 Strateji Geliştirme Kurulu ve Stratejik Plan Ekibi .....	11
1.2 Stratejik Planlama Süreci.....	12
<b>II. BÖLÜM MEVCUT DURUM ANALİZİ</b> .....	<b>13</b>
2.1 Tarihçe.....	13
2.2 Uygulanmakta Olan Planın Değerlendirilmesi .....	14
2.3 Mevzuat Analizi.....	14
2.4 Üst Politika Belgelerinin Analizi.....	16
2.5 Paydaş Analizi .....	17
2.6 Kurumiçi Analiz.....	22
2.6.1 Örgütsel Yapı .....	22
2.6.2 İnsan Kaynakları.....	24
2.6.3 Fiziki İmkanlar.....	27
2.6.4 Mali Kaynaklar .....	28
2.6.5 İstatistik Veriler.....	29
2.7 Dış Çevre Analizi.....	64
2.8 GZFT (Güçlü Yönler, Zayıf Yönler, Fırsatlar, Tehditler) Analizi .....	67
2.8.1 Güçlü Yönler.....	67
2.8.2 Zayıf Yönler .....	68
2.8.3 Fırsatlar .....	68
2.8.4 Tehditler.....	69
<b>III. BÖLÜM GELECEĞE YÖNELİM</b> .....	<b>70</b>
3.1 Vizyon .....	70
3.2 Misyon.....	70
3.3 Temel Değerler.....	71
<b>IV. AMAÇ HEDEF VE STRATEJİLERİN BELİRLENMESİ</b> .....	<b>72</b>
4.1 Amaçlar .....	72
4.2 Hedefler.....	73



4.3 Politika ve Stratejiler .....	74
4.4 Stratejik Amaç , Hedefler ve Tedbirler .....	75
4.4.1 Eğitim ve Öğretime Erişim.....	75
4.4.2 Eğitim ve Öğretimde Kalite .....	76
Stratejik Hedef 2.1: Öğrenci Başarısı ve Öğrenme Kazanımları .....	77
4.4.3 Kurumsal Kapasite.....	78
4.5 Maliyetlendirme.....	82
V. BÖLÜM İZLEME ve DEĞERLENDİRME.....	83
5.1.İzleme ve Değerlendirme Modeli .....	83

## KISALTMALAR

<b>CİMER</b>	Cumhurbaşkanlığı İletişim Merkezi
<b>EBA</b>	Eğitim Bilişim Ağı
<b>GZFT</b>	Güçlü Yönler, Zayıf Yönler, Fırsatlar, Tehditler
<b>İSG</b>	İş Sağlığı ve Güvenliği
<b>MEB</b>	Millî Eğitim Bakanlığı
<b>MEM</b>	Milli Eğitim Müdürlüğü
<b>PEST</b>	Politik, Ekonomik, Sosyo-Kültürel, Teknolojik
<b>PS</b>	Performans Göstergesi
<b>SP</b>	Stratejik Plan
<b>STK</b>	Sivil Toplum Kuruluşu
<b>TYT</b>	Temel Yeterlilik Testi



## GİRİŞ

Bulduğumuz yüzyılda yaşanan gelişmeler, sadece bilim ve teknoloji alanında değil; ekonomik, politik ve sosyal alanlarda da gerçekleşmekte; küreselleşme ile birlikte diğer alanları da etkilemektedir. Günümüz dünyasında başarılı olabilmek için, gelişen ekonomiye ayak uydurmak, bilgi teknolojisinden azamî derecede faydalanmak; tüketim toplumundan üretim toplumuna geçmek zorunluluğumuz vardır. Buna ayak uyduramayan toplumlar, kendi yerelliklerinde kaybolmaya mahkûmdurlar.

Dünyada ve Türkiye'de sürekli olarak yenilenen ve çeşitlilik arz eden görevlerimiz ve eğilimler, kısıtlı olan kaynaklarımız nedeniyle önceliklerimizi belirlememiz gerektiğini ortaya koymaktadır. 10 Aralık 2003 tarihinde TBMM'de kabul edilen, 24/12/2003 tarih ve 25326 sayılı Resmi Gazete' de yayımlanarak 01/01/2006 tarihinde genel anlamda yürürlüğe giren, 5018 sayılı Kamu Malî Yönetimi ve Kontrol Kanunu'yla yasal alt yapısı oluşturulan Stratejik Plan çalışmalarının başlatılması zorunlu kılınmıştır. Gelişmiş ülkelerde yıllardır sürdürülen stratejik plan çalışmaları AB uyum süreci içinde bulunan ülkemizde de önem kazanmış, kaynakların rasyonel kullanımı gerekliliği ortaya çıkmıştır.

Kamu Yönetimi Reformu kapsamında alınan Yüksek Planlama Kurulu kararlarında ve 5018 sayılı Kamu Mali Yönetimi ve Kontrol Kanunu'nda, kamu kuruluşlarına; stratejik planlarını hazırlamaları ve gelecek dönemlerde kuruluş bütçelerini bu planda ön görülen kuruluş misyonu, vizyonu, amaç ve hedefleri ile uyumlu olacak biçimde performans programlarına dayalı olarak oluşturulması görevi verilmiştir. Zira, anılan Kanunun 9. Maddesinde "Kamu idareleri; kalkınma planları, programlar, ilgili mevzuat ve benimsedikleri temel ilkeler çerçevesinde geleceğe ilişkin misyon ve vizyonlarını oluşturmak, stratejik amaçlar ve ölçülebilir hedefler saptamak, performanslarını önceden belirlemiş olan göstergeler doğrultusunda ölçmek ve bu sürecin izleme ve değerlendirmesini yapmak amacıyla katılımcı yöntemlerle stratejik plan hazırlarlar" denilmektedir.

Bütçelerin kalkınma planı ve programlarda yer alan politika, hedef ve önceliklere uygun şekilde, idarelerin stratejik planları ile performans ölçütlerine ve fayda-maliyet analizine göre hazırlanıp, uygulanması ve kontrol edilmesi gerekir. Birimlerimizin performansının ölçülmesinde de bir kıstas olması ve yaratıcılığı geliştirmesi bakımından da düşünüldüğünde stratejik planın tabana yayılmasının önemi daha çok anlaşılmaktadır.



## I. BÖLÜM İKHAL STRATEJİK PLANLAMA SÜRECİ

### 1.1 Strateji Geliştirme Kurulu ve Stratejik Plan Ekibi

Strateji Geliştirme Kurulu Bilgileri		Stratejik Plan Ekibi Bilgileri	
Adı Soyadı	Ünvanı	Adı Soyadı	Ünvanı
Dr. İbrahim Yılmaz	Okul Müdürü	Atanur Çağırıcı	Müd. Yrd.
Mikail Akbulut	Müdür Yardımcısı	Yavuz Uzunoğlu	Öğretmen
Yavuz Uzunoğlu	Rehber Öğretmen	Dr. Azim Öztürk	Öğretmen
Aysel Terzioğlu	Rehber Öğretmen	Mustafa Aydoğmuş	Öğretmen
Nilgün Güner	Okul Aile Birliği Bşk.	Evrin Sarı Pay	Öğretmen
		Nalan Büte Yildirim	Öğretmen
		Özay Dikyol	Öğretmen
		Serhat Ş. Başkaya	Öğretmen
		Ayfer Kılıçoğlu	Öğretmen
		Hülya Yazıcıoğlu	Öğretmen
		Mesut Eş	Öğretmen
		Ulaş Turhan	Öğretmen
		Semra Çakır Harbi	Öğretmen



## 1.2 Stratejik Planlama Süreci

### Stratejik Planlama Çalışmaları

Stratejik Planlama Çalışmasına mevcut durum analizi yaparak başladık. Bir örgüt olarak okulumuzun yapı, hava ve süreç boyutlarını planlama çalışmaları çerçevesinde ayrı ayrı inceledik. Kanuni görev ve sorumluluklarımızın yanı sıra İKHAL olarak kendimize belirlediğimiz hedeflerin neresinde olduğumuzu görmeye çalıştık. Bu noktada paydaşlarımızın geri bildirimlerinden faydalandık.

Önceliklerimizi maliyet/fayda ve hedef/araç dengesine uygun olarak yeniden şekillendirdik. Kendi kendini besleyen dinamik bir yapı meydana getirmeye çalıştık. Bu yüzden tüm çaba ve çalışmalarımızın merkezine öğrenciyi koyduk.

Ekipler gönüllülük esaslı çerçevesinde oluşturuldu. Periyodik toplantılarla koordinasyonu sağlamaya çalıştık.



## II. BÖLÜM MEVCUT DURUM ANALİZİ

### 2.1 Tarihçe

#### Tarihçe

Okulumuz Köy Hizmetleri 18.Bölge Müdürlüğü ve Köy Hizmetleri Çalışanları Sosyal Dayanışma Vakfı tarafından yaptırılmış ve 1993 yılında yapılan bir protokol ile M.E.B.'na bina ve arazisi ile 99 yıllığına devredilmiştir.

Protokol gereği Köy Hizmetleri Vakfı tarafından işletilmekte olan okul kantinimizin tasarrufu ise Köy Hizmetleri Genel Müdürlüğü' nün lav edilmesiyle 2005-2006 Eğitim-Öğretim yılından itibaren müdürlüğümüz ukdesine geçmiştir. Bina Köy Hizmetleri Bölge Müdürlüğünce yapıldığından okula bu ad verilmiştir.

İstanbul Köy Hizmetleri Anadolu Lisesi; Orta Öğretim Genel Müdürlüğüne bağlı Anadolu Lisesi programı uygulayan bir orta öğretim kurumudur. Normal öğretim yapılmaktadır.

1993-1997 yılları arasında Kurucu Müdür olarak Ömer Niyazi BAYAM görev yapmış ve emekli olmuştur.

1999-2000 Eğitim ve Öğretim yılından itibaren Cengiz SALDIRANER Okul Müdürü olarak atanmış ve 2006-2007 öğretim yılı sonunda emekli olmuştur.

Aynı tarihten itibaren müdürlük görevi İbrahim YAŞAR Bey tarafından vekaleten yürütülmekte idi.

Okulumuz Müdürlüğüne Dr. Önder ARPACI, 08 Şubat 2010 tarihinden itibaren Müdürlük görevini yürütmekte iken, 26.10.2010 tarihinde başka bir okula atanmıştır.

Aynı tarihte göreve başlayan Halil İbrahim KAPAN, 2019 tarihine kadar görevini sürdürmüştür. Bu tarihten sonra göreve başlayan Dr. İbrahim YILMAZ halen görevini sürdürmektedir.

Okulumuzda ağırlıklı yabancı dil İng. olup, İkinci Yabancı Dil Almanca okutulmaktadır.

Okulumuz iki binadan oluşmakta olup, her türlü eğitim ihtiyacına cevap verebilecek kapasitededir.



## 2.2 Uygulanmakta Olan Planın Değerlendirilmesi

İstanbul Köy Hizmetleri Anadolu Lisesi , 2019-2023 Stratejik Planını

TEMA	Stratejik Amaç
Tanıtım-Reklam-Paydaş İlişkileri	Okulun etkili tanıtımını yapmak
Eğitimin Desteklenmesi Eğitim-Öğretim	Eğitim ve öğretimin; teknolojik gelişmelerle desteklenmesi ve niteliğinin yükseltilmesi.
Yönetim-Eğitim-Öğretim-Rehberlik ve Danışmanlık	Güncel bir Okul Web Sitesinin oluşturulması
Fiziki Yapı - Donatım- Eğitime Destek	Okul çevre düzenlenmesinin yapılması
Sosyal ve Kültürel	Okul kültürünün geliştirilmesi

Tabloda gösterilen tem ve stratejik hedefleri başarıyla uygulamıştır.

2019-2023 Stratejik planı 4 temel strateji üzerine bina edilirken her bir stratejik hedef birçok alt hedeflerden oluşturulmuştur. Birçok hedefte başarıya ulaşılmakla beraber hedeflerin sürdürülebilir nitelikte seçilmesi bazı düzenlemelerle birlikte devam ettirilmesini icap ettirmektedir.

Bu durum 2024-2028 Stratejik Planımızda dikkate alınarak devamlılığı sağlanacaktır.

## 2.3 Mevzuat Analizi

İstanbul Köy Hizmetleri Anadolu Lisesi, ortaöğretim kurumlarına geçiş sistemi içerisinde hedef kitlesi sınavla belirlenen proje okuludur. Okulumuz başta Türkiye Cumhuriyeti Anayasası, eğitim-öğretimi düzenleyen yasalar, hükümet programları, kalkınma planları, milli eğitim şuraları ve ulusal programları esas alınarak faaliyetlerini sürdürmektedir. Bu bağlamda;

1. Atatürk inkılap ve ilkelerine ve Anayasada ifadesini bulan Atatürk milliyetçiliğine bağlı; Türk Milletinin milli, ahlaki, insani, manevi ve kültürel değerlerini benimseyen, koruyan ve geliştiren; ailesini, vatanını, milletini seven ve



## Istanbul Köy Hizmetleri Anadolu Lisesi



daima yüceltmeye çalışan, insan haklarına ve Anayasanın başlangıcındaki temel ilkelere dayanan demokratik, laik ve sosyal bir hukuk Devleti olan Türkiye Cumhuriyetine karşı görev ve sorumluluklarını bilen ve bunları davranış haline getirmiş yurttaşlar olarak yetiştirmek,

2. Eğitim ve öğretimin faaliyetlerini icra ederken Millî Eğitim Bakanlığı, İl ve İlçe Milli Eğitim tarafından belirlenecek ulusal politika ve stratejileri uygulamak, uygulanmasını izlemek ve denetlemek, ortaya çıkan yeni hizmet modellerine göre güncellenmesini geliştirmek amacıyla önerilerde bulunmak,

3. Eğitim sisteminin yeniliklere açık, dinamik, ekonomik ve toplumsal gelişimin gerekleriyle uyumlu biçimde güncel teknik ve modeller ışığında tasarlanması ve geliştirilmesi amacıyla Millî Eğitim Bakanlığı ve İl Milli Eğitim uygulamaların izlenmesi, değerlendirilmesi ve raporlanması sonucunda görüş ve önerilerini bildirmek.

4. Okulun bütün imkân ve kabiliyetlerine erişimi kolaylaştıran, her öğrencimizin eşit derece yararlanabilmesini teminat altına alırken bireysel farklılığı sebebiyle pozitif ayrımcılığa tabi tutulması gerekenleri gözetmek,

5. Ortaöğretim kademesindeki bir proje okulu olarak yükseköğretimin ortaöğretimden başlamasını sağlayacak plan ve programlar geliştirmek; yükseköğretim kurumlarıyla yakın iş birliğinde bulunmak

6. Kanunlar, Cumhurbaşkanlığı kararnameleri ve Millî Eğitim Bakanlığı ve İl Milli Eğitim tarafından verilen diğer görevleri yapmak.



## 2.4 Üst Politika Belgelerinin Analizi

2024-2028 Stratejik Plan hazırlıkları kapsamında üst politika belgeleri incelenerek belirlenen politikalar ve hedefler doğrultusunda okulumuza yönelik olarak verilmiş olan görevler ile ilgili analizler yapılmıştır. Yapılan analizler sonucunda 2024-2028 Stratejik Planımızın Geleceğe Yönelim Bölümü (amaç, hedef, gösterge ve stratejiler) şekillendirilmiştir. İncelenen üst politika belgeleri ile ilgili görev ve belge referansları şunlardır.

Temel Üst Politika Belgeleri	Diğer Üst Politika Belgeleri
Kalkınma Planları	TÜBİTAK Yetkinlik Raporları
Orta Vadeli Programlar	Diğer Kamu Kurum ve Kuruluşlarının Stratejik Planları
Orta Vadeli Mali Planlar	Bilgi Toplumu Stratejisi ve Eylem Planı
Cumhurbaşkanlığı Yıllık Programı	Hayat Boyu Öğrenme Strateji Belgesi
Millî Eğitim Bakanlığı Eğitim Vizyonu	Meslekî ve Teknik Eğitim Strateji Belgesi (2014-2018)
MEB 2024-2028 Stratejik Planı	Mesleki Eğitim Kurulu Kararları
Millî Eğitim Şura Kararları	Ulusal Öğretmen Strateji Belgesi
Millî Eğitim Kalite Çerçevesi	Türkiye Yeterlilikler Çerçevesi
2014 -2023 İstanbul Bölge Planı	Ulusal ve Uluslararası Kuruluşların Eğitim ve Türkiye ile İlgili Raporları
İstanbul İl MEM 2019-2023 Stratejik Planı	Ulusal İstihdam Stratejisi
Kartal İlçe MEM 2019-2023 Stratejik Planı	İlçe 2015-2019 Stratejik Planı





## 2.5 Paydaş Analizi

	Paydaş Adı	İç Paydaş	Dış Paydaş			Yararlanıcı (Müşteri)	Neden Paydaş?	Önceliği
			Temel	Stratejik Ortak	Tedarikçi			
1	Milli Eğitim Bakanlığı		√		√	√	Bağlı olduğumuz merkezi idare	1
2	İstanbul Valiliği		√		√	√	Bağlı olduğumuz merkezi idare	1
3	İstanbul İl Millî Eğitim Müdürlüğü		√		√	√	Bağlı olduğumuz merkezi idare	1
4	İlçe Millî Eğitim Müdürlükleri					√	Amaç ve hedeflerimize ulaşmak işbirliği yapacağımız kurumlar	
5	Resmi ve Özel Eğitim Okul ve Kurumları			√		√	Hizmetlerimizden yaralandıkları için	1
6	Kurum Yöneticilerimiz	√					Hizmet sundukları için	1
7	Öğretmenler ve Diğer Çalışanlar	√					Hizmet sundukları için	1
8	Öğrenciler ve Veliler	√				√	Hizmetlerimizden yaralandıkları için	1
9	Okul Aile Birliği	√			√	√	Amaç ve Hedeflerimizi destekler	1
10	Özel İdare			√			Amaç ve Hedeflerimizi destekler	1
11	İl Sosyal Hizmetler Müdürlüğü			√			Amaç ve hedeflerimize ulaşmak işbirliği yapacağımız kurumlar	2
12	Sağlık Müdürlüğü ve Sağlık Kurumları			√			Amaç ve hedeflerimize ulaşmak işbirliği yapacağımız kurumlar	2
13	Üniversiteler			√	√		Amaç ve hedeflerimize ulaşmak işbirliği yapacağımız kurumlar	1
14	Yerel Yönetim Birimleri(Belediye, )			√	√		Amaç ve hedeflerimize ulaşmak işbirliği yapacağımız kurumlar	4
15	İl Gençlik ve Spor Müdürlüğü			√	√		Amaç ve hedeflerimize ulaşmak işbirliği yapacağımız kurumlar	4
16	Medya			0			Amaç ve hedeflerimize ulaşmak işbirliği yapılabilir	4
17	Sivil Toplum Kuruluşları				0		Amaç ve hedeflerimize ulaşmak işbirliği yapılabilir	4
18	Hayırseverler			√			Amaç ve hedeflerimize ulaşmak işbirliği yapacağımız özel ve tüzel kişiler	1
19	Emniyet Kuruluşları			√			Amaç ve hedeflerimize ulaşmak işbirliği yapılabilir	3
20	ÖSYM			√			Amaç ve hedeflerimize ulaşmak işbirliği yapılabilir	2
21	Uluslar arası Kurum ve Kuruluşlar			√			Amaç ve hedeflerimize ulaşmak işbirliği yapılabilir	3
22	İl Kültür Müdürlüğü			√			Amaç ve hedeflerimize ulaşmak işbirliği yapılabilir	2
23	Muhtarlık			√			Amaç ve hedeflerimize ulaşmak işbirliği yapacağımız kurumlar	1



## MEMNUNİYET ANKETLERİ

Anketleri likert  leđi tarzında hazırlanmış olup 1 kesinlikle katılmıyorum - 5 kesinlikle katılıyorum şeklinde olumlu bakış açısını temsil edecek şekilde düzenlenmiştir. Dolayısıyla bir sorudaki puan büyüklüğü memnuniyetin derecesini yansıtmaktadır. Öte yandan kararsızlık durumunu ve kesinlik ifadeleri göz ardı edildiğinde "1- Kesinlikle Katılmıyorum" ve "2- Katılmıyorum" seçenekleri Olumsuz bakış açısını diğer bir ifadeyle memnuniyetsizliği yansıtırken; "4- Katılıyorum" ve "5- Kesinlikle Katılıyorum" seçenekleri Olumlu bakış açısına karşılık gelmektedir.

Bu sebeple olumlu ve olumsuz görüş oranları değerlendirilirken 1 ve 2 Olumsuz; 4 ve 5. Seçenekler olumlu bakış açısı olarak gruplandırılmış ve değerlendirmeler buna göre yapılmıştır. Ortalama ve yüzdelerle sütunlarıyla soru bazlı detaylı bilgiler paylaşılmıştır.

### Öđrenci Memnuniyet Anketi

Yirmi sorudan oluşan memnuniyet anketine 230 öğrencimiz katılım göstermiştir. En çok memnuniyetin güvenlik, fiziki koşullar, okul aidiyet duygusunu sağlama yönündeki olumlu öğretmen desteđi başlıklarında olduğu görülmektedir.

Kulüp faaliyetlerinin yetersizliği ise öğrencilerin en çok rahatsız olduğu konu olarak karşımıza çıkmaktadır.

DYK kursları, okulun hijyen ve temizliği öğrencilerin hoşnutsuzluđunu ifade ettikleri diğer konuların başında gelmektedir.

Öđrencilerin en çok kararsız kaldığı konu " DYK kurslarını yeterli buluyor musunuz?" sorusuna % 50 gibi büyük bir oranla kararsız olduklarını ifade etmeleriyle ortaya çıkmıştır.



## Öğrenci Memnuniyet Anketi Analiz Tablosu

SORULAR	Ort.	%	OLUMLU		OLUMSUZ		KARARSIZ	
			Sayı	%	Sayı	%	Sayı	%
1.Okulda kendimi güvende hissediyorum.	3,461	69,22	162	70,43%	40	17,39%	28	12,17%
3.Okulun fiziki koşullarını yeterlidir.	3,457	69,13	158	68,70%	36	15,65%	36	15,65%
5.Farklı kültürlerden gelen öğrencilerin bu okulda memnuniyetle karşılanacağını düşünüyorum.	3,348	66,96	143	62,17%	44	19,13%	43	18,70%
10.Okulumda yer almam için birçok fırsat var.	3,304	66,09	141	61,30%	46	20,00%	43	18,70%
14.Öğretmenlerim beni daha iyi performans göstermem için teşvik ediyor.	3,178	63,57	121	52,61%	54	23,48%	55	23,91%
6.Öğretmenlerime ihtiyaç duyduğumda kolaylıkla görüşebilirim.	3,191	63,83	120	52,17%	57	24,78%	53	23,04%
4.Okul, yeni kabul edilen öğrencilere uygun desteği sağlar.	3,226	64,52	117	50,87%	48	20,87%	65	28,26%
8.Okul rehberlik servisinden ihtiyaçlarım doğrultusunda faydalanabiliyorum.	3,087	61,74	112	48,70%	63	27,39%	55	23,91%
7.Okul müdürüne ihtiyaç duyduğumda kolaylıkla görüşebilirim.	2,983	59,65	108	46,96%	71	30,87%	51	22,17%
11.Okul bana yeterli ders dışı etkinlik olanakları sunuyor.	2,935	58,70	107	46,52%	86	37,39%	37	16,09%
17.Okulda düzenlene sanatsal ve kültürel faaliyetler yeterlidir.	2,891	57,83	105	45,65%	87	37,83%	38	16,52%
15.Öğretmenlerim derslerin işlenişinde farklı ve ilgi çekici yöntemler kullanır.	2,870	57,39	92	40,00%	84	36,52%	54	23,48%
13.Öğretmenlerim sınıfta adil kurallara sahipler ve tarafsızlar.	2,800	56,00	88	38,26%	87	37,83%	55	23,91%
9.Okul kişisel hedefler belirlemede ve bu hedeflere ulaşmamda yeterli rehberlik ediyor.	2,861	57,22	83	36,09%	79	34,35%	68	29,57%
19.Okul kantininde yeterli ve sağlıklı yiyecekler var.	2,626	52,52	77	33,48%	107	46,52%	46	20,00%
16.Sınav ve ödevlerin beni değerlendirmek için adil ve yeterli olduğunu düşünüyorum.	2,643	52,87	75	32,61%	100	43,48%	55	23,91%
18.Okulda öğrencilerin görüşleri dikkate alınır.	2,600	52,00	75	32,61%	100	43,48%	55	23,91%
2.Okul temiz ve hijyeniktir.	2,770	55,39	73	31,74%	89	38,70%	68	29,57%
20.DYK'leri yeterli buluyorum.	2,896	57,91	61	26,52%	53	23,04%	116	50,43%
12.Okul kulüpleri amacına uygun şekilde gelişimime katkı sağlıyor.	2,257	45,13	52	22,61%	136	59,13%	42	18,26%



## Öğretmeni Memnuniyet Anketi

17 sorudan oluşan öğretmen memnuniyet anketimize 39 öğretmen katılım göstermiş, soruların tamamında %50 nin üzerinde bir memnuniyet oranına ulaşılmıştır. Öğretmenlerin en çok mesleki gelişimine okulun katkısı, kaynaklara ulaşım ve güvenliğin sağlanması konularında % 70 gibi büyük oranda memnun oldukları görülmüştür.

Buna karşın takım ruhu ve ekip çalışması, okulda eğitim ve yönetim kalitesinin sürekli gelişmesi ve hijyen konuları görece daha az hoşnut olunan konular arasındadır.

## Öğretmen Memnuniyet Anketi Analiz Tablosu

SORULAR	Ort.	%	OLUMLU		OLUMSUZ		KARARSIZ	
			Sayı	%	Sayı	%	Sayı	%
6.Okulumuz mesleki yeterliliğimi geliştirmek için eğitim fırsatları sunuyor.	3,538	70,77	31	% 79,487	6	% 15,38	2	% 5,13
4.Okul, öğrencilerin ve personelin güvenliğini sağlamak için uygun güvenlik önlemleri alır.	3,513	70,26	31	% 79,487	6	% 15,38	2	% 5,13
9.Etkili bir öğretmen olmak için ihtiyaç duyduğum kaynaklara erişimim var.	3,513	70,26	31	% 79,487	7	% 17,95	1	% 2,56
5.Okul, yeni kabul edilen öğrencilere uygun desteği sağlar.	3,487	69,74	30	% 76,923	7	% 17,95	2	% 5,13
14.Diğer öğretmenlerle iş birliği yaparım.	3,487	69,74	30	% 76,923	7	% 17,95	2	% 5,13
10.Bana sunulan kaynakları kullanmak için gerekli eğitime sahibim.	3,538	70,77	29	% 74,359	6	% 15,38	4	% 10,26
1.Okulun misyonu ve vizyonunu tam olarak anlıyorum.	3,513	70,26	29	% 74,359	6	% 15,38	4	% 10,26
12.Okulumuz müfredat uygulamasını etkin bir şekilde izler.	3,487	69,74	29	% 74,359	7	% 17,95	3	% 7,69
17.Okulumuza aidiyet hissediyorum.	3,410	68,21	29	% 74,359	9	% 23,08	1	% 2,56
13.Okulumuz, velilere uygun etkinlikler düzenlemektedir.	3,487	69,74	28	% 71,795	5	% 12,82	6	% 15,38
15.Okul personeli arasında dostane bir ilişki sürdürülür.	3,436	68,72	28	% 71,795	7	% 17,95	4	% 10,26
7.Okul yönetimiz öğretmenleri etkin bir şekilde yönlendirir.	3,359	67,18	28	% 71,795	9	% 23,08	2	% 5,13
8.Okulumuz, öğrencilerin öğrenme ilgisini uyandıracak bir öğrenme ortamı oluşturmuştur.	3,487	69,74	27	% 69,231	5	% 12,82	7	% 17,95
11.Okulumuzun, farklı ihtiyaçları olan öğrencileri desteklemek için etkin bir politikası vardır.	3,436	68,72	27	% 69,231	7	% 17,95	5	% 12,82
3.Okul temiz ve hijyeniktir.	3,359	67,18	27	% 69,231	8	% 20,51	4	% 10,26
2.Okulda eğitim ve yönetim kalitesi sürekli olarak gelişiyor.	3,205	64,10	25	% 64,103	11	% 28,21	3	% 7,69
16.Takım ruhumuz ve moralimiz yüksek.	3,205	64,10	22	% 56,410	11	% 28,21	6	% 15,38



## Veli Memnuniyet Anketi

22 sorudan oluşan veli memnuniyet anketimize 99 veli katılım göstermiş, soruların kendi görev ve sorumluluklarıyla ilgili olan kısımlarına % 80 gibi ne öğrenci ne de öğretmen anketlerinde ulaşılamayan % 80 gibi büyük bir skorla olumlu değerlendirme yapmışlardır. Dolayısıyla anketimize katılan velilerimizin tamamına yakını çocukların eğitiminde aktif rol alarak okula devamını sağladıklarını ve okumaya teşvik ettiklerini düşünmektedirler.

Buna karşın okulun eğitim ve yönetim kalitesinin sürekli gelişmesi, öğrenci performansının takibi, veli ile işbirliği ve iletişim konuları en az hoşnut olunan konular arasındadır.

## Veli Memnuniyet Anketi Analiz Tablosu

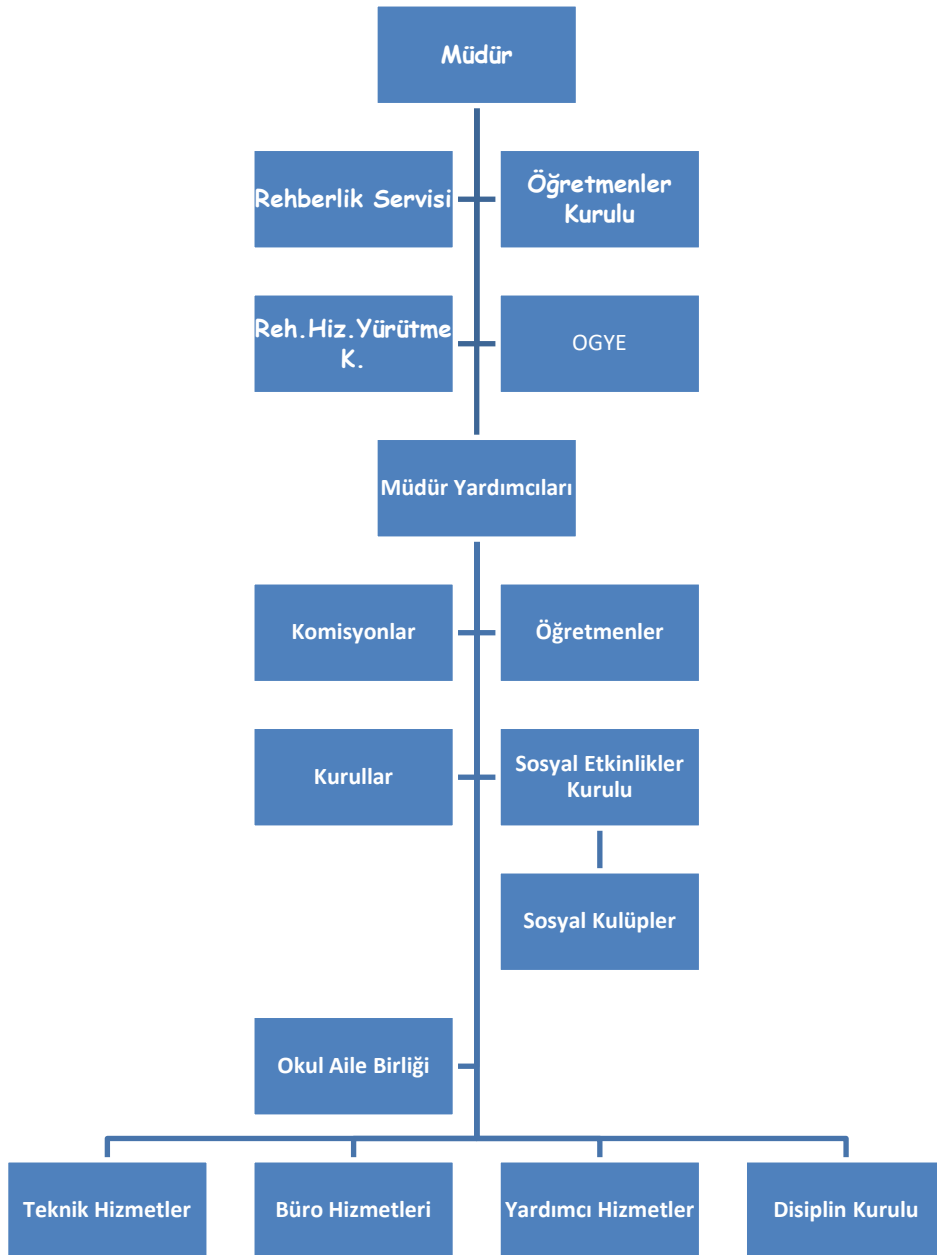
SORULAR	Ort.	%	OLUMLU		OLUMSUZ		KARARSIZ	
			Sayı	%	Sayı	%	Sayı	%
22.Çocuğumun eğitiminde aktif bir ortağım.	3,576	71,52	81	% 81,818	16	% 16,16	2	% 2,02
21.Çocuğumun her gün okula gitmesini sağlarım.	3,566	71,31	81	% 81,818	16	% 16,16	2	% 2,02
20.Çocuğumu okumaya teşvik ederim.	3,545	70,91	80	% 80,808	17	% 17,17	2	% 2,02
4.Okul, öğrencilerin ve personelin güvenliğini sağlamak için uygun güvenlik önlemleri alır.	3,465	69,29	71	% 71,717	15	% 15,15	13	% 13,13
19.Çocuğumun ev ödevlerini tamamlamasını sağlarım.	3,343	66,87	67	% 67,677	25	% 25,25	7	% 7,07
3.Okul temiz ve hijyeniktir.	3,222	64,44	60	% 60,606	23	% 23,23	16	% 16,16
13.Herhangi bir problem durumunda müdür endişelerime cevap veriyor.	3,101	62,02	56	% 56,566	29	% 29,29	14	% 14,14
8.Okul çocuğumun ahlaki gelişimini teşvik edebilir.	3,091	61,82	52	% 52,525	27	% 27,27	20	% 20,20
5.Okul, yeni kabul edilen öğrencilere uygun desteği sağlar.	3,141	62,83	50	% 50,505	24	% 24,24	25	% 25,25
18.Bir veli olarak okula aidiyet hissediyorum.	3,040	60,81	50	% 50,505	31	% 31,31	18	% 18,18
1.Okulun misyonu ve vizyonunu tam olarak anlıyorum.	3,020	60,40	47	% 47,475	30	% 30,30	22	% 22,22
6.Okul, çocuğumun okumaya olan ilgisini geliştirmesine yardımcı olabilir.	2,929	58,59	47	% 47,475	36	% 36,36	16	% 16,16
7.Okul çocuğumun öğrenme ilgisini güçlendiriyor.	2,889	57,78	46	% 46,465	36	% 36,36	17	% 17,17
17.Okulun veli etkinliklerine aktif olarak katılıyorum.	2,960	59,19	45	% 45,455	35	% 35,35	19	% 19,19
9.Okulda kullanılan değerlendirme yöntemleri çocuğumun gelişimini tüm yönleriyle anlamama yardımcı oluyor.	2,929	58,59	43	% 43,434	31	% 31,31	25	% 25,25
11.Okul çocuğuma duygusal rahatsızlık ve öğrenme güçlükleri ile karşılaştığında yeterli desteği ve rehberlik sağlar.	2,970	59,39	42	% 42,424	30	% 30,30	27	% 27,27
16.Okul, aktif veli katılımını teşvik eder.	2,949	58,99	42	% 42,424	32	% 32,32	25	% 25,25
14.Okulda, velilerin ihtiyaçlarına uygun eğitim faaliyetleri düzenlenir.	2,970	59,39	41	% 41,414	28	% 28,28	30	% 30,30
15.Okul, çocukların gelişimini desteklemek için velilerle iyi bir ilişki kurar.	2,869	57,37	40	% 40,404	36	% 36,36	23	% 23,23
12.Öğretmenlerin benimle iletişim kurma yöntemlerinden memnunum.	2,798	55,96	40	% 40,404	41	% 41,41	18	% 18,18
10.Okul, çocuğumun öğrenme performansı ve gelişimi hakkında beni iyi bilgilendiriyor.	2,687	53,74	35	% 35,354	43	% 43,43	21	% 21,21
2.Okulda eğitim ve yönetim kalitesi sürekli olarak gelişiyor.	2,636	52,73	29	% 29,293	46	% 46,46	24	% 24,24



## 2.6 Kurumiçi Analiz

### 2.6.1 Örgütsel Yapı

#### TEŞKİLAT YAPISI





# Istanbul Köy Hizmetleri Anadolu Lisesi



## Ekip/ Kurul ve Komisyonlar :

Okulumuzun kurumsal hedeflerini gerçekleştirmeye yönelik aktif görev yapan ekip, kurul ve komisyonlar:

Sıra	EKİP/ KOMİSYON / KURULLAR
1	BEP GELİŞTİRME BİRİMİ KOMİSYONU
2	BURS KOMİSYONU
3	ÇEVRE KOMİSYONU
4	DİLEK-SİTEK VE ŞİKAYET KUTUSU AÇMA KOMİSYONU
5	İŞ SAĞLIĞI VE GÜVENLİĞİ KOMİSYONU
6	KALİTE KONTROL / MUAYENE TESLİM ALMA KOMİSYONU
7	KONTENJAN BELİRLEME KOM./ KAYIT - NAKİL KOMİSYONU
8	KÜTÜPHANE KAYNAKLARI TESPİT KOMİSYONU
9	OKUL AİLE BİRLİĞİ
10	OKUL AİLE BİRLİĞİ DENETLEME KURULU
11	OKUL GAZETESİ- WEB SAYFASI ve YAYIN İNCELEME ve DENETLEME KOMİSYONU
12	OKUL ÖĞRENCİ MECLİSİ
13	OKUL ÖĞRENCİ ÖDÜL VE DİSİPLİN KURULU
14	OKUL REHBERLİK HİZMETLERİ YÜRÜTME KOMİSYONU
15	OKUL ZÜMRE BAŞKANLARI KURULU
16	ONUR KURULU
17	ÖĞRENCİ DAVRANIŞLARINI DEĞERLENDİRME KOMİSYONU
18	ÖNLEME, MÜDAHALE VE YÖNLENDİRME KOMİSYONU
19	PROJE DANIŞMA KOMİSYONU
20	PSİKOSOSYAL KORUMA VE ÖNLEME KRİZE MÜDAHALE KOMİSYONU
21	RİSK DEĞERLENDİRME KOMİSYONU
22	SATIN ALMA KOMİSYONU
23	SAYIM KURULU (TAŞINIR MAL SAYIMI)
24	SERVİS DENETLEME KOMİSYONU
25	SİVİL SAVUNMA / ACİL DURUM KOMİSYONU
26	SOSYAL ETKİNLİKLER KURULU
27	STRATEJİ GELİŞTİRME KOMİSYONU
28	STRATEJİK PLANLAMA / OKUL GELİŞİM YÖNETİM EKİBİ
29	ŞİDDETİ ÖNLEME VE MADDE BAĞIMLILIĞI KOMİSYONU
30	TAŞINIR DEĞER TESPİT KOMİSYONU
31	TAŞINIR MAL KAYITTAN DÜŞME KOMİS.
32	TÖREN ve ANMA PROGRAMLARI KOMİSYONU
33	ÜCRETSİZ DERS KİTAPLARININ SEÇİMİ VE KONTROLÜ KOMİSYONU
34	YEMEKHANE-KANTİN DENETLEME KOMİSYONU
35	YILLIK KOMİSYONU



## 2.6.2 İnsan Kaynakları

### insan Kaynakları

#### 2024 Yılı Kurumdaki Mevcut Yönetici Sayısı:

	Görevi	Erkek	Kadın	Toplam
1	Müdür	1	-	1
2	Müdür Yard	2	-	2

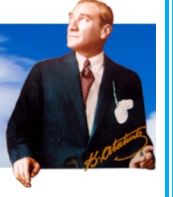
#### Kurum Yöneticilerinin Eğitim Durumu:

Eğitim Düzeyi	2024 Yılı İtibari İle	
	Kişi Sayısı	%
Önlisans	-	-
Lisans	1	%33,3
Yüksek Lisans	1	%33,3
Doktora	1	%33,3

#### Kurum Yöneticilerinin Yaş İtibari ile dağılımı:

Yaş Düzeyleri	2024 Yılı İtibari İle	
	Kişi Sayısı	%
20-30	-	-
30-40	-	-
40-50	1	%33,3
50+...	2	%66,6





### Öğretmenlere İlişkin Bilgiler:

#### 2024 Yılı Kurumdaki Mevcut Öğretmen Sayısı:

	Branşı	Erkek	Kadın	Toplam
1	Rehber Öğretmen	1	1	2
2	Almanca	1 (1 Ücretli)	1	2
3	Bilişim Teknolojileri	1	-	1
4	Biyoloji	2	2	4
5	Coğrafya	1 (1 Görev.)	1	2
6	Türk Dili ve Edebiyatı	2 (1 Baş.Ok.Görv.)	7	9
7	Matematik	7 (1 Görev.)	1	8
8	Fizik	2	2	4
9	Kimya	1	3	4
10	Tarih	1	1	2
11	Felsefe Grubu	1 (1 Görev.)	-	1
12	Din Kültürü ve Ahlak Bilgisi	1 (1 Görev.)	1	2
13	Resim	-	2	2
14	İngilizce	4 (1 Görev.)	3 (1 Görev.)	7
15	Beden Eğitimi	1 (1 Görev.)	1	2
16	Müzik	2	-	2
	<b>TOPLAM</b>	<b>28</b>	<b>26</b>	<b>54</b>



### Destek Personele (Hizmetli - Memur ) İlişkin Bilgiler

#### 2024 Yılı Kurumdaki Mevcut Hizmetli/ Memur Sayısı:

	Görevi	Erkek	Kadın	Eğitim Durumu	Hizmet Yılı	Toplam
1	Memur	-	1	Lise	39	1
2	Hizmetli	1	-	Lise	12	1
3	Sözleşmeli İşçi	-	1	Lise	6	1
4	Sigortalı İşçi	1	4		1	5



### 2.6.3 Fiziki İmkanlar

#### Okulunun Fiziki Donanım Durumu ve Teknolojik Düzeyi

	SAYISI			İHTİYAÇ	KULLANILABİLİR OLMA DURUMU
	2022	2023	2024		
MASA ÜSTÜ BİLGİSAYAR	15	15	15		Kullanılmakta
DİZ ÜSTÜ BİLGİSAYAR	2	4	6		Kullanılmakta
KİTAP(KÜTÜPHANE)	4878	23.000	23.000		Kullanılmakta
YAZICI	9	9	9		Kullanılmakta
TARAYICI	2	2	2		Kullanılmakta
TEPEGÖZ	-	-	-		
HOPORLÖR	8	8	8		Kullanılmakta
KULAKLIK	-	-	-		
PROJEKSİYON	1	1	1		Kullanılmakta
PROJEKSİYON PERDESİ	1	1	1		Kullanılmakta
SINIF TAHTASI	-	-	-		
TELEVİZYON	3	3	3		Kullanılmakta
VCD/DVD	-	-	-		
KAMERA	53	53	53		Kullanılmakta
FOTOĞRAF MAKİNASI	1	1	1		Kullanılmakta
FOTOKOPİ MAKİNASI	3	3	3		Kullanılmakta
FAX	1	1	1		Kullanılmakta
İNTERNET ERİŞİMİ	Fiber	Fiber	Fiber		Kullanılmakta
FATİH PROJESİ KAPSAMINDA GELEN AKILLI TAHTALAR	33	36	36		Kullanılmakta
FATİH PROJESİ KAPSAMINDA GELEN TABLET BİLGİSAYARLAR	-	-	-		Kullanılmakta
SES VE MİKRAFON DÜZENİ	3	5	5		Kullanılmakta
DİĞER FİZİKSEL DONANIMLAR.....(Fatih Projesi)	1	1	1		Kullanılmakta



#### 2.6.4 Mali Kaynaklar

##### Mali Kaynaklar

##### Okul Kaynak Tablosu:

Kaynaklar	2019	2020	2021	2022	2023	2024
Genel Bütçe	12.000	125.000	130.000	140.000	150.000	200.000
Okul Aile Birliđi	60.000	65.000	70.000	75.000	80.000	100.000
Özel İdare	-	-	-	-	-	-
Kira Gelirleri	26.000	28.000	30.000	32.000	34.000	79.992
Döner Sermaye	-	-	-	-	-	-
Vakıf ve Dernekler	-	-	-	-	-	-
Dıř Kaynak/Projeler	-	-	-	-	-	-
Diđer	-	-	-	-	-	-
<b>TOPLAM</b>	<b>98.000</b>	<b>218.000</b>	<b>230.000</b>	<b>247.000</b>	<b>264.000</b>	<b>379.992</b>



### 2.6.5 İstatistikî Veriler

#### YKS BAŞARISI

Okulumuzun YKS başarısı, kuruluşundan bugüne değin artarak devam etmiştir. Başarının değerlendirilmesinde ÖSYM 'nin verileri kullanılmış; başarı, bir yüksek öğretim kurumuna yerleşme ve sınav sorularını meydana getiren derslerdeki ortalama net sayıları açısından ele alınmıştır. Kurum bazlı başarı istatistiklerinin ÖSYM tarafından yayınlanmaması sebebiyle testler bazlı ülke geneli ham puan ortalama ve standart sapma verileri dışında karşılaştırmalı analiz yapmak mümkün olamamıştır. Bütün analizler son sınıf düzeyinde okumakta olan aday sayılarına göre yapılmıştır.

Hazırlığı olan okullara göre bir yıl daha avantajlı konumda olan öğrencilerimizin mezuna kalma eğilimleri giderek artış göstermektedir. Mezuna kalan öğrencilerimizin genel başarısı daha yüksek olmakla birlikte resmi düzenli takibi yapılamadığından hiçbir başarı istatistiğine dahil edilmemiştir.



# İstanbul Köy Hizmetleri Anadolu Lisesi



## ➤ Yerleşilen Puan türüne Göre Dağılım

### İstanbul Köy Hizmetleri Anadolu Lisesi

P.Türü	2023		2022		2021		2020		2019		2018	
	Sayı	%	Sayı	%	Sayı	%	Sayı	%	Sayı	%	Sayı	%
EA	18	17	17	17	18	21	6	5	19	16	23	21
SAY	86	83	80	78	67	77	103	93	93	78	81	74
SÖZ	3	3	3	3			1	1	3	3		0
DİL	2	2	3	3	1	1			3	3	3	3
TYT					1	1			1	1	2	2
												0
Diğer							1	1				0
TOPLAM	109		103		87		111		119		109	

Mezun	147	166	168	173	189	143
Yer.%	74,15	62,05	51,79	64,16	62,96	76,22



## İstanbul Köy Hizmetleri Anadolu Lisesi

### YERLEŞİLEN ÜNİVERSİTENİN BULUNDUĞU İLE GÖRE DAĞILIM

Yıl	İst.		İl Dışı	
	Sayı	%	Sayı	%
2009	79	63,71	45	36,29
2010	82	70,69	34	29,31
2011	70	70,71	29	29,29
2012	116	76,32	36	23,68
2013	71	68,27	33	31,73
2014	99	73,33	36	26,67
2015	77	64,71	42	35,29
2016	41	69,49	18	30,51
2017	70	66,67	35	33,33
2018	72	66,06	37	33,94
2019	91	76,47	28	23,53
2020	77	69,37	34	30,63
2021	60	68,97	27	31,03
2022	80	77,67	23	22,33
2023	84	77,06	25	22,94



## İstanbul Köy Hizmetleri Anadolu Lisesi

### YERLEŞİLEN ÖĞRETİM KURUMLARININ DÜZEYLERİNE GÖRE

YIL	MEZUN	Sınava	YERLEŞEN ÖĞR.		LİSANS		ÖN LİSANS		AÖF	
		Girmeyen	SAYI	%	SAYI	%	SAYI	%	SAYI	%
2005	79		59	74,68	55	93,22	1	1,69	3	5,08
2006	191		139	72,77	134	96,40	1	0,72	4	2,88
2007	187		141	75,40	140	99,29	0	0,00	1	0,71
2008	187		147	78,61	143	97,28	0	0,00	4	2,72
2009	157		126	80,25	125	99,21	0	0,00	1	0,79
2010	141		116	82,27	113	97,41	3	2,59	0	0,00
2011	142		99	69,72	99	100,00	0	0,00	1	1,01
2012	200		152	76,00	113	74,34	0	0,00	1	0,66
2013	143		104	72,73	104	100,00	0	0,00	0	0,00
2014	178		136	76,40	136	100,00	0	0,00	0	0,00
2015	170		119	70,00	118	99,16	1	0,84	0	0,00
2016	85		59	69,41	58	98,31	1	1,69	0	0,00
2017	133		105	78,95	105	100,00	0	0,00	0	0,00
2018	143		109	76,22	107	98,17	2	1,83	0	0,00
2019	189	3	119	63,98	118	99,16	1	0,84	0	0,00
2020	173		110	63,58	110	100,00	0	0,00	0	0,00
2021	168	1	87	52,10	86	98,85	1	1,15	0	0,00
2022	166		103	62,05	103	100,00	0	0,00	0	0,00
2023	147		109	74,15	108	99,08	0	0,00	1	0,92





## İstanbul Köy Hizmetleri Anadolu Lisesi

### YERLEŞİLEN ÜNİVERSİTENİN TÜRÜNE GÖRE DAĞILIM

Yıl	Mezun	Kazanan	DEVLET		VAKIF		DİĞER	
			Sayı	%	Sayı	%	Sayı	%
2008	189	144	<b>120</b>	83,33	<b>24</b>	16,67		
2009	157	126	<b>104</b>	82,54	<b>22</b>	17,46		
2010	141	116	<b>87</b>	75	<b>29</b>	25		
2011	142	99	<b>87</b>	87,88	<b>12</b>	12,12		
2012	200	152	<b>110</b>	72,37	<b>42</b>	27,63		
2013	143	104	<b>76</b>	73,08	<b>28</b>	26,92		
2014	178	136	<b>103</b>	75,74	<b>32</b>	23,53	1	0,74
2015	169	119	<b>98</b>	82,35	<b>21</b>	17,65		
2016	85	59	<b>44</b>	74,58	<b>15</b>	25,42		
2017	133	105	<b>79</b>	75,24	<b>25</b>	23,81	1	0,95
2018	143	109	<b>89</b>	81,65	<b>20</b>	18,35		
2019	189	119	<b>89</b>	74,79	<b>28</b>	23,53	2	1,68
2020	173	110	<b>81</b>	73,64	<b>29</b>	26,36		
2021	168	87	<b>56</b>	64,37	<b>31</b>	35,63		
2022	166	103	<b>64</b>	62,14	<b>37</b>	35,92	2	1,94
2023	147	109	<b>79</b>	72,48	<b>29</b>	26,61	1	0,917



# İstanbul Köy Hizmetleri Anadolu Lisesi



## İstanbul Köy Hizmetleri Anadolu Lisesi

### BURLULUK DURUMLARINA GÖRE YERLEŞME DAĞILIMLARI

YIL	Burs Oranı				Ücretli	KKTC	Y. Dışı
	100%	75%	50%	25%			
2010	11	0	10	2	5	1	0
2011	4	0	5	0	3	0	0
2012	12	0	22	3	5	0	0
2013	13	2	9	1	3	0	0
2014	12	0	9	6	5	0	1
2015	6	1	11	1	2	0	0
2016	2	2	5	6	0	0	0
2017	8	4	11	0	5	1	0
2018	6	3	7	3	1	0	0
2019	14	3	8	3	0	2	0
2020	13		10	2	4	0	0
2021	14		16	0	1	0	0
2022	17		14	2	7	2	0
2023	7		20	0	3	1	0

1 UOLP

1 UOLP

Ortalama	9,3	1,4	10,5	2,0	3,1	0,5	0,1
----------	-----	-----	------	-----	-----	-----	-----



## Istanbul Köy Hizmetleri Anadolu Lisesi

### KAÇINCI TERCİHLERİNE YERLEŞTİRKLERİNE GÖRE DAĞILIMLARI

Tercih Sırası	YERLEŞTİRİLDİĞİ YIL									
	2023	2022	2021	2020	2019	2018	2017	2016	2015	2014
1.Tercih	15	7	7	9	11	7	12	10	13	21
2.Tercih	15	15	11	10	21	10	13	12	9	16
3.Tercih	8	7	13	11	14	6	14	3	16	15
4.Tercih	16	8	14	14	15	8	11	4	17	14
5.Tercih	14	12	10	20	9	8	8	9	11	14
6.Tercih	6	14	7	5	12	5	14	4	7	7
7.Tercih	5	4	7	8	6	7	10	2	10	3
8.Tercih	7	8	4	6	8	10	3	5	9	5
9.Tercih	6	6	1	7	6	6	6	1	4	10
10.Tercih	5	5	4	9	6	8	3	2	2	6
11.Tercih	4	5	1	1	3	5	3	2	4	5
12.Tercih	1	3	2	3	4	4	1		2	1
13.Tercih	1	4	1	2		3		1	4	3
14.Tercih	1	1	2		1	1	1	1	3	
15.Tercih	2	2	2	2	1	6			1	5
16.Tercih		1		2		2	3	2	1	2
17.Tercih	1	1	1		1	7	1	1		
18.Tercih					1	1			1	3
19.Tercih	1									1
20.Tercih				1					1	
21.Tercih						1	1		1	
22.Tercih	1					3			2	1
23.Tercih						1	1			
24.Tercih									1	
25.Tercih										
26.Tercih										
27.Tercih										
28.Tercih										
29.Tercih										
30.Tercih										1
TOPLAM	109	103	87	110	119	109	105	59	119	133



## İstanbul Köy Hizmetleri Anadolu Lisesi

### YERLEŞİLEN ÜNİVERSİTEYE GÖRE DAĞILIM-1

Sıra	ÜNİVERSİTE	2018	2019	2020	2021	2022	2023	Top.
1	İSTANBUL TEKNİK ÜNİVERSİTESİ	14	21	9	9	14	19	86
2	YILDIZ TEKNİK ÜNİVERSİTESİ (İSTANBUL)	10	9	9	7	8	8	51
3	MARMARA ÜNİVERSİTESİ (İSTANBUL)	10	9	6	4	7	8	44
4	BOĞAZİÇİ ÜNİVERSİTESİ (İSTANBUL)	5	7	6	4	5	4	31
5	İSTANBUL ÜNİVERSİTESİ	7	7	7	2	3	4	30
6	YEDİTEPE ÜNİVERSİTESİ (İSTANBUL)	2	3	6	5	6	2	24
7	ORTA DOĞU TEKNİK ÜNİVERSİTESİ (ANKARA)	6		5	4	3	6	24
8	BAHÇEŞEHİR ÜNİVERSİTESİ (İSTANBUL)	2	4	2	3	5	5	21
9	KOCAELİ ÜNİVERSİTESİ	8	3	4	1	1	3	20
10	İSTANBUL ÜNİVERSİTESİ-CERRAHPAŞA	3	3	3	2	4	3	18
11	GEBZE TEKNİK ÜNİVERSİTESİ	1	4	4	4	2	1	16
12	SAĞLIK BİLİMLERİ ÜNİVERSİTESİ (İSTANBUL)	2	1	5	1	1	5	15
13	ÖZYEGİN ÜNİVERSİTESİ (İSTANBUL)	2	4	1	3	2	3	15
14	SAKARYA ÜNİVERSİTESİ	5	4	1	1		1	12
15	İSTANBUL OKAN ÜNİVERSİTESİ	3	2	1		4	2	12
16	TRAKYA ÜNİVERSİTESİ (EDİRNE)	4	2	1	2	2		11
17	TÜRK-ALMAN ÜNİVERSİTESİ (İSTANBUL)	2	3	1	1	1	2	10
18	SABANCI ÜNİVERSİTESİ (İSTANBUL)		2	2	1	2	3	10
19	İSTANBUL MEDENİYET ÜNİVERSİTESİ	1		1		4	4	10
20	ACIBADEM MEHMET ALİ AYDINLAR ÜNİVERSİTESİ (İSTANBUL)		2	3		2	1	8
21	KADİR HAS ÜNİVERSİTESİ (İSTANBUL)		1	2	1	2	2	8
22	İSTANBUL MEDİPOL ÜNİVERSİTESİ	1	1	2		1	3	8
23	EGE ÜNİVERSİTESİ (İZMİR)	1	1	2			3	7
24	DOKUZ EYLÜL ÜNİVERSİTESİ (İZMİR)		1	3	1	1		6
25	İSTANBUL BİLGİ ÜNİVERSİTESİ		2		3	1		6
26	GALATASARAY ÜNİVERSİTESİ (İSTANBUL)		2	1	1	1	1	6
27	IŞIK ÜNİVERSİTESİ (İSTANBUL)	1	1	2	1	1		6
28	MEF ÜNİVERSİTESİ (İSTANBUL)	1			2	2		5
29	MALTEPE ÜNİVERSİTESİ (İSTANBUL)		1		3	1		5
30	ESKİŞEHİR OSMANGAZİ ÜNİVERSİTESİ	1		1		1	2	5
31	ÜSKÜDAR ÜNİVERSİTESİ (İSTANBUL)	1	2	1		1		5



## İstanbul Köy Hizmetleri Anadolu Lisesi

### YERLEŞİLEN ÜNİVERSİTEYE GÖRE DAĞILIM-2

Sıra	ÜNİVERSİTE	2018	2019	2020	2021	2022	2023	To
32	İHSAN DOĞRAMACI BİLKENT ÜNİVERSİTESİ (ANKARA)	1			2		2	5
33	ANADOLU ÜNİVERSİTESİ (ESKİŞEHİR)	2	1				1	4
34	HACETTEPE ÜNİVERSİTESİ (ANKARA)	1		1	1	1		4
35	PİRİ REİS ÜNİVERSİTESİ (İSTANBUL)	2				1	1	4
36	DÜZCE ÜNİVERSİTESİ		1	2				3
37	İSTANBUL TİCARET ÜNİVERSİTESİ	1				1	1	3
38	MUĞLA SITKI KOÇMAN ÜNİVERSİTESİ	1	1		1			3
39	DOĞUŞ ÜNİVERSİTESİ (İSTANBUL)			1	1		1	3
40	BEZM-İ ÂLEM VAKIF ÜNİVERSİTESİ (İSTANBUL)		1			1	1	3
41	ERCİYES ÜNİVERSİTESİ (KAYSERİ)			2		1		3
42	KOÇ ÜNİVERSİTESİ (İSTANBUL)			1		1	1	3
43	BEYKOZ ÜNİVERSİTESİ (İSTANBUL)	1	1	1				3
44	BURSA TEKNİK ÜNİVERSİTESİ			1		1		2
45	KARABÜK ÜNİVERSİTESİ		1		1			2
46	YALOVA ÜNİVERSİTESİ	2						2
47	İSTANBUL GEDİK ÜNİVERSİTESİ				1		1	2
48	GAZİ ÜNİVERSİTESİ (ANKARA)			1		1		2
49	ANKARA ÜNİVERSİTESİ			1			1	2
50	TEKİRDAĞ NAMIK KEMAL ÜNİVERSİTESİ			1	1			2
51	ATATÜRK ÜNİVERSİTESİ (ERZURUM)		2					2
52	İZMİR YÜKSEK TEKNOLOJİ ENSTİTÜSÜ		1		1			2
53	MİMAR SİNAN GÜZEL SANATLAR ÜNİVERSİTESİ (İSTANBUL)		1		1			2
54	SÜLEYMAN DEMİREL ÜNİVERSİTESİ (İSPARTA)					1		1
55	PAMUKKALE ÜNİVERSİTESİ (DENİZLİ)	1						1
56	DOĞU AKDENİZ ÜNİVERSİTESİ (KKTC-GAZİMAĞUSA)		1					1
57	BALIKESİR ÜNİVERSİTESİ		1					1
58	İSTANBUL ŞEHİR ÜNİVERSİTESİ	1						1
59	İSTİNYE ÜNİVERSİTESİ (İSTANBUL)				1			1
60	DEMİROĞLU BİLİM ÜNİVERSİTESİ (İSTANBUL)				1			1
61	İZMİR KATİP ÇELEBİ ÜNİVERSİTESİ					1		1
62	ALTINBAŞ ÜNİVERSİTESİ (İSTANBUL)			1				1



## Istanbul Köy Hizmetleri Anadolu Lisesi

### YERLEŞİLEN ÜNİVERSİTEYE GÖRE DAĞILIM-3

Sıra	ÜNİVERSİTE	2018	2019	2020	2021	2022	2023	Top.
63	ANKARA YILDIRIM BEYAZIT ÜNİVERSİTESİ				1			1
64	RECEP TAYYİP ERDOĞAN ÜNİVERSİTESİ (RİZE)		1					1
65	FIRAT ÜNİVERSİTESİ (ELAZIĞ)	1						1
66	BURSA ULUDAĞ ÜNİVERSİTESİ				1			1
67	KAPADOKYA ÜNİVERSİTESİ (NEVŞEHİR)				1			1
68	TOKAT GAZİOSMANPAŞA ÜNİVERSİTESİ				1			1
69	İSTANBUL KENT ÜNİVERSİTESİ			1				1
70	YAKIN DOĞU ÜNİVERSİTESİ (KKTC-LEFKOŞA)		1					1
71	KARADENİZ TEKNİK ÜNİVERSİTESİ (TRABZON)			1				1
72	AKDENİZ ÜNİVERSİTESİ (ANTALYA)						1	1
73	KIRIKKALE ÜNİVERSİTESİ		1					1
74	BOLU ABANT İZZET BAYSAL ÜNİVERSİTESİ			1				1
75	HALIÇ ÜNİVERSİTESİ (İSTANBUL)				1			1
76	İSTANBUL 29 MAYIS ÜNİVERSİTESİ				1			1
77	HASAN KALYONCU ÜNİVERSİTESİ (GAZİANTEP)	1						1
78	BURDUR MEHMET AKİF ERSOY ÜNİVERSİTESİ		1					1
79	ESKİŞEHİR TEKNİK ÜNİVERSİTESİ				1			1
80	SAKARYA UYGULAMALI BİLİMLER ÜNİVERSİTESİ						1	1
81	BİRÜNİ ÜNİVERSİTESİ (İSTANBUL)		1					1
82	SİVAS CUMHURİYET ÜNİVERSİTESİ					1		1
83	İSTANBUL SAĞLIK VE TEKNOLOJİ ÜNİVERSİTESİ					1		1
84	AYDIN ADNAN MENDERES ÜNİVERSİTESİ			1				1
85	FENERBAHÇE ÜNİVERSİTESİ (İSTANBUL)			1				1
86	ÇANAKKALE ONSEKİZ MART ÜNİVERSİTESİ						1	1
87	İNÖNÜ ÜNİVERSİTESİ (MALATYA)				1			1
88	İSTANBUL ATLAS ÜNİVERSİTESİ			1				1
89	NECMETTİN ERBAKAN ÜNİVERSİTESİ (KONYA)				1			1
90	GİRESUN ÜNİVERSİTESİ					1		1
91	NİŞANTAŞI ÜNİVERSİTESİ (İSTANBUL)					1		1
92	İSTANBUL AYDIN ÜNİVERSİTESİ					1		1
93	ONDOKUZ MAYIS ÜNİVERSİTESİ (SAMSUN)						1	1
94	ORDU ÜNİVERSİTESİ	1						1
	Genel Toplam	109	119	110	87	103	109	637



## Istanbul Köy Hizmetleri Anadolu Lisesi

### 2023 YKS SONUÇLARINA GÖRE YERLEŞİLEN PROGRAM TÜRÜNE GÖRE DAĞILIM - 1

SIRA	PROGRAM	Yer	SIRA	PROGRAM	Yer
1	Bilgisayar Mühendisliği	13	14	Kimya	2
2	Tıp	10	15	Uçak Mühendisliği	2
3	Makine Mühendisliği	5	16	Eczacılık	2
4	Endüstri Mühendisliği	5	17	Gemi ve Deniz Teknolojisi Mühendisliği	2
5	Diş Hekimliği	5	18	Tekstil Mühendisliği	2
6	Mimarlık	4	19	Matematik Mühendisliği	1
7	Elektrik-Elektronik Mühendisliği	4	20	Sosyoloji	1
8	Hukuk	4	21	Elektrik Mühendisliği	1
9	Mühendislik ve Doğa Bilimleri Programları	3	22	Genetik ve Biyomühendislik	1
10	Moleküler Biyoloji ve Genetik	3	23	Kore Dili ve Edebiyatı	1
11	Kimya Mühendisliği	3	24	Gıda Mühendisliği	1
12	İşletme	3	25	Mekatronik Mühendisliği	1
13	İktisat	3	26	Çevre Mühendisliği	1



## Istanbul Köy Hizmetleri Anadolu Lisesi

### 2023 YKS SONUÇLARINA GÖRE YERLEŞİLEN PROGRAM TÜRÜNE GÖRE DAĞILIM - 2

SIRA	PROGRAM	Yer	SIRA	PROGRAM	Yer.
27	Elektronik ve Haberleşme Mühendisliği	1	40	Biyomühendislik	1
28	Fizyoterapi ve Rehabilitasyon	1	41	Felsefe (AÖ)	1
29	Gemi Makineleri İşletme Mühendisliği	1	42	Gastronomi ve Mutfak Sanatları	1
30	Uluslararası İlişkiler	1	43	İşletme (UOLP)	1
31	Ekonomi	1	44	Enerji Sistemleri Mühendisliği	1
32	Uluslararası Ticaret	1	45	İşletme Mühendisliği	1
33	Matematik ve Bilgisayar Bilimleri	1	46	Uluslararası Tıp	1
34	Yeni Medya	1	47	İlköğretim Matematik Öğretmenliği	1
35	Metalurji ve Malzeme Mühendisliği	1	48	Yapay Zeka Mühendisliği	1
36	Bilişim Sistemleri ve Teknolojileri	1	49	İngiliz Dili ve Edebiyatı	1
37	Biyoloji	1	50	Bilişim Sistemleri Mühendisliği	1
38	Tarih	1	51	Yönetim Bilişim Sistemleri	1
39	Siyaset Bilimi ve Uluslararası İlişkiler	1	52	İnşaat Mühendisliği	1





## Istanbul Köy Hizmetleri Anadolu Lisesi

### 2022 YKS SONUÇLARINA GÖRE YERLEŞİLEN PROGRAM TÜRÜNE GÖRE DAĞILIM - 1

SIRA A	PROGRAM	Yer	SIRA	PROGRAM	Yer
1	Endüstri Mühendisliği	10	13	Çevre Mühendisliği	2
2	Tıp	9	14	Ekonomi	2
3	Bilgisayar Mühendisliği	7	15	Gemi Makineleri İşletme Mühendisliği	2
4	Diş Hekimliği	7	16	Mimarlık	2
5	Hukuk	6	17	Tarih	2
6	Matematik Mühendisliği	4	18	Uluslararası Ticaret ve İşletmecilik	2
7	Eczacılık	3	19	Çeviribilimi	1
8	Elektrik-Elektronik Mühendisliği	3	20	Deniz Ulaştırma İşletme Mühendisliği	1
9	İnşaat Mühendisliği	3	21	Dil ve Konuşma Terapisi	1
10	İstatistik	3	22	Elektrik Mühendisliği	1
11	Makine Mühendisliği	3	23	Endüstriyel Tasarım	1
12	Metalurji ve Malzeme Mühendisliği	3	24	Enerji Bilimi ve Teknolojileri	1



## Istanbul Köy Hizmetleri Anadolu Lisesi

### 2022 YKS SONUÇLARINA GÖRE YERLEŞİLEN PROGRAM TÜRÜNE GÖRE DAĞILIM - 2

Sıra	PROGRAM	Yer	Sıra	PROGRAM	Yer.
25	Felsefe	1	35	Kimya	1
26	Fizyoterapi ve Rehabilitasyon	1	36	Kimya Mühendisliği	1
27	Gastronomi ve Mutfak Sanatları (YO)	1	37	Matematik	1
28	Gemi İnşaatı ve Gemi Makineleri Mühendisliği	1	38	Mekatronik Mühendisliği	1
29	Genetik ve Biyomühendislik	1	39	Mühendislik ve Doğa Bilimleri Programları	1
30	Havacılık Elektrik ve Elektronik	1	40	Odyoloji	1
31	Hemşirelik	1	41	Petrol ve Doğalgaz Mühendisliği	1
32	İç Mimarlık ve Çevre Tasarımı	1	42	Psikoloji	1
33	İngiliz Dili ve Edebiyatı	1	43	Siyaset Bilimi ve Kamu Yönetimi	1
34	İngilizce Öğretmenliği	1	44	Siyaset Bilimi ve Uluslararası İlişkiler	1



## Istanbul Köy Hizmetleri Anadolu Lisesi

### 2021 YKS SONUÇLARINA GÖRE YERLEŞİLEN PROGRAM TÜRÜNE GÖRE DAĞILIM - 1

SIRA A	PROGRAM	Yer	SIRA	PROGRAM	Yer
1	Tıp Fakültesi	13	13	Uluslararası İlişkiler (İngilizce)	2
2	Bilgisayar Mühendisliği	8	14	Bilişim Sistemleri ve Teknolojileri (İngilizce) (%50 İndirimli)	1
3	Makine Mühendisliği	6	15	Biyomedikal Mühendisliği (İngilizce)	1
4	Endüstri Mühendisliği (İngilizce)	5	16	Dijital Oyun Tasarımı (İngilizce) (Burslu)	1
5	Hukuk Fakültesi	4	17	Elektrik-Elektronik Mühendisliği	1
6	Dış Hekimliği Fakültesi	3	18	Elektronik ve Haberleşme Mühendisliği	1
7	Kontrol ve Otomasyon Mühendisliği	3	19	Endüstriyel Tasarım	1
8	Metalurji ve Malzeme Mühendisliği	3	20	Fizik Mühendisliği	1
9	Psikoloji (İngilizce)	3	21	Fransızca Mütercim ve Tercümanlık	1
10	Beslenme ve Diyetetik	2	22	Genetik ve Biyomühendislik (İngilizce) (%50 İndirimli)	1
11	Çevre Mühendisliği	2	23	Gıda Mühendisliği	1
12	Ekonomi (İngilizce) (Burslu)	2	24	Harita Mühendisliği	1



## Istanbul Köy Hizmetleri Anadolu Lisesi

### 2021 YKS SONUÇLARINA GÖRE YERLEŞİLEN PROGRAM TÜRÜNE GÖRE DAĞILIM - 2

Sıra	PROGRAM	Yer	Sıra	PROGRAM	Yer.
25	İktisat (Almanca)	1	35	Siyaset Bilimi ve Kamu Yönetimi (İngilizce)	1
26	İnşaat Mühendisliği (İngilizce)	1	36	Siyaset Bilimi ve Uluslararası İlişkiler (İngilizce)	1
27	İşletme (İngilizce)	1	37	Sosyoloji (Fransızca)	1
28	Kimya (İngilizce)	1	38	Uçak Mühendisliği	1
29	Kimya Öğretmenliği (İngilizce)	1	39	Uçuş Harekat Yöneticiliği (İstanbul) (Burslu)	1
30	Matematik (İngilizce)	1	40	Uluslararası Ticaret ve İşletmecilik (İngilizce)	1
31	Mekatronik Mühendisliği (İngilizce)	1	41	Uzay Mühendisliği (İngilizce)	1
32	Mimarlık	1	42	Veteriner Fakültesi	1
33	Moleküler Biyoloji ve Genetik	1	43	Yazılım Mühendisliği (İngilizce)	1
34	Mühendislik ve Doğa Bilimleri Programları (İngilizce)	1	44	Yönetim Bilişim Sistemleri (İngilizce)	1



## Istanbul Köy Hizmetleri Anadolu Lisesi

### 2019 YKS SONUÇLARINA GÖRE YERLEŞİLEN PROGRAM TÜRÜNE GÖRE DAĞILIM - 1

SIRA	PROGRAM	Yer	SIRA	PROGRAM	Yer
1	Tıp Fakültesi	20	14	Elektronik ve Haberleşme Mühendisliği	2
2	Bilgisayar Mühendisliği	10	15	İktisat (İngilizce)	2
3	Endüstri Mühendisliği	8	16	İlköğretim Matematik Öğretmenliği	2
4	Diş Hekimliği Fakültesi	7	17	Makine Mühendisliği	2
5	Hukuk Fakültesi	6	18	Veteriner Fakültesi	2
6	İşletme	4	19	Bilgisayar ve Öğretim Teknolojileri Öğretmenliği (İngilizce) (Burslu)	1
7	Metalurji ve Malzeme Mühendisliği	4	20	Biyoloji	1
8	Beslenme ve Diyetetik	3	21	Biyomühendislik (İngilizce)	1
9	Elektrik-Elektronik Mühendisliği	3	22	Çevre Mühendisliği	1
10	İnşaat Mühendisliği	3	23	Deniz Ulaştırma İşletme Mühendisliği	1
11	Kimya Mühendisliği	3	24	Eczacılık Fakültesi (%50 İndirimli)	1
12	Ekonomi (İngilizce)	2	25	Eczacılık Fakültesi (Burslu)	1
13	Elektrik Mühendisliği	2	26	Elektronik Mühendisliği	1



## Istanbul Köy Hizmetleri Anadolu Lisesi

### 2019 YKS SONUÇLARINA GÖRE YERLEŞİLEN PROGRAM TÜRÜNE GÖRE DAĞILIM - 2

Sıra	PROGRAM	Yer	Sıra	PROGRAM	Yer.
27	Endüstri Ürünleri Tasarımı (İngilizce)	1	40	Moleküler Biyoloji ve Genetik	1
28	Endüstri ve Sistem Mühendisliği (İngilizce) (Burslu)	1	41	Moleküler Biyoteknoloji (Almanca)	1
29	Felsefe	1	42	Mühendislik ve Doğa Bilimleri Programları (İngilizce) (%25 İndirimli)	1
30	Fizyoterapi ve Rehabilitasyon (%50 İndirimli)	1	43	Psikoloji	1
31	Fransız Dili ve Edebiyatı (Fransızca)	1	44	Sinema ve Televizyon	1
32	İletişim Tasarımı	1	45	Şehir ve Bölge Planlama (İngilizce)	1
33	İngiliz Dili ve Edebiyatı (İngilizce)	1	46	Tarih	1
34	İngilizce Öğretmenliği (İngilizce)	1	47	Tekstil Mühendisliği	1
35	İşletme Mühendisliği (İngilizce)	1	48	Uçak Mühendisliği	1
36	Kimya	1	49	Uluslararası Ticaret (İngilizce)	1
37	Lojistik (İngilizce) (Burslu)	1	50	Yazılım Mühendisliği (İngilizce) (Burslu)	1
38	Mekatronik Mühendisliği (İngilizce) (Burslu)	1	51	Yönetim Bilimleri Programları (İngilizce) (Burslu)	1
39	Mimarlık	1	52	Yönetim Bilişim Sistemleri (İngilizce) (%50 İndirimli)	1



## Istanbul Köy Hizmetleri Anadolu Lisesi

### 2018 YKS SONUÇLARINA GÖRE YERLEŞİLEN PROGRAM TÜRÜNE GÖRE DAĞILIM - 1

SIR A	PROGRAM	Ye r	SIR A	PROGRAM	Ye r.
1	Tıp Fakültesi	12	14	Elektrik-Elektronik Mühendisliği	2
2	Hukuk Fakültesi	9	15	Gemi İnşaatı ve Gemi Makineleri Mühendisliği	2
3	Dış Hekimliği Fakültesi	5	16	İşletme	2
4	Endüstri Mühendisliği	5	17	Matematik	2
5	Makine Mühendisliği	5	18	Mütercim-Tercümanlık (İngilizce)	2
6	Mimarlık	5	19	Siyaset Bilimi ve Kamu Yönetimi	2
7	Bilgisayar Mühendisliği	4	20	Sosyoloji	2
8	Eczacılık Fakültesi	4	21	Uçak Mühendisliği	2
9	Çevre Mühendisliği	3	22	Bilgisayar Programcılığı	1
10	Fizik	3	23	Bilişim Sistemleri Mühendisliği	1
11	İnşaat Mühendisliği	3	24	Biyomedikal Mühendisliği	1
12	Kimya Mühendisliği	3	25	Elektronik Mühendisliği	1
13	Elektrik Mühendisliği	2	26	Elektronik ve Haberleşme Mühendisliği	1



## Istanbul Köy Hizmetleri Anadolu Lisesi

### 2018 YKS SONUÇLARINA GÖRE YERLEŞİLEN PROGRAM TÜRÜNE GÖRE DAĞILIM - 2

SIR A	PROGRAM	Ye r	SIR A	PROGRAM	Ye r.
27	Endüstri ve Sistem Mühendisliği (İngilizce)	1	39	Kimya	1
28	Fen Bilgisi Öğretmenliği	1	40	Kontrol ve Otomasyon Mühendisliği	1
29	Gemi Makineleri İşletme Mühendisliği	1	41	Matematik Mühendisliği	1
30	Gemi ve Deniz Teknolojisi Mühendisliği	1	42	Mekatronik Sistemler Mühendisliği (Almanca)	1
31	Geomatik Mühendisliği (İngilizce)	1	43	Metalurji ve Malzeme Mühendisliği (İngilizce)	1
32	İç Mimarlık ve Çevre Tasarımı	1	44	Petrol ve Doğalgaz Mühendisliği (İngilizce)	1
33	İktisat (İngilizce)	1	45	Psikoloji	1
34	İlköğretim Matematik Öğretmenliği (İngilizce)	1	46	Rehberlik ve Psikolojik Danışmanlık (İngilizce)	1
35	İngilizce Öğretmenliği (İngilizce)	1	47	Siyaset Bilimi ve Uluslararası İlişkiler (İngilizce)	1
36	İnsan ve Toplum Bilimleri (İngilizce)	1	48	Tekstil Mühendisliği (İngilizce)	1
37	İnşaat Teknolojisi	1	49	Uluslararası İlişkiler (İngilizce)	1
38	İşletme Mühendisliği (İngilizce)	1	50	Uluslararası Ticaret (İngilizce)	1
			51	Veteriner Fakültesi	1





## İstanbul Köy Hizmetleri Anadolu Lisesi

### İKHAL KARŞILAŞTIRMALI TYT HAM PUAN ORTALAMALARI

Test	Yıl	N	Ort.	Maks.	Min.	St. Sap.	Ortanca	Mode	S. Puan	Türkiye	
										Ort	St. Sapma
Türk	2018	143	29,93	37,50	10,00	3,80	30,25	31,25	1,4949	16,316	9,107
	2019	188	30,03	38,75	16,25	4,14	30,63	32,50	1,6478	15,099	9,061
	2020	171	29,10	37,50	2,50	5,08	30,00	30	1,5826	14,516	9,215
	2021	167	29,24	37,75	12,75	4,16	29,50	33,75	1,3326	18,738	7,881
	2022	166	29,79	37,50	16,25	4,47	30,00	33,75	1,2585	19,358	8,289
	2023	147	31,30	38,75	4,50	4,85	32,25	35	1,3076	20,021	8,626
Sos	2018	143	11,21	17,00	0,00	3,37	11,50	11,25	1,2757	5,954	4,12
	2019	188	14,33	20,00	0,00	2,97	14,63	16,25	1,5980	6,679	4,788
	2020	171	13,90	20,00	4,00	3,07	14,25	16,25	1,4164	7,944	4,205
	2021	167	13,29	20,00	1,00	3,44	13,75	16,25	1,1261	8,574	4,188
	2022	166	12,94	20,00	2,00	3,31	13,38	13,75	1,0611	8,653	4,04
	2023	147	14,57	20,00	0,50	2,99	15,00	15	1,3326	8,688	4,414
Mat	2018	143	25,24	40,00	-2,25	7,85	26,25	27,50	2,3173	5,995	8,304
	2019	188	24,94	40,00	4,36	7,63	24,74	21,54	2,4361	6,08	7,741
	2020	171	26,21	40,00	-2,25	8,91	27,00	25,5	2,2555	6,082	8,922
	2021	167	15,18	30,75	-0,50	6,20	14,75	19,00	1,6424	5,546	5,867
	2022	166	28,58	40,00	3,25	7,01	29,25	32,75	2,2143	8,17	9,216
	2023	147	28,82	38,75	9,00	6,96	29,75	28,75	2,2100	8,218	9,32
Fen	2018	143	12,01	20,00	-0,25	4,99	13,00	15,25	1,9635	3,296	4,438
	2019	188	12,81	20,00	0,00	4,51	13,75	15,00	2,4340	2,704	4,152
	2020	171	13,51	20,00	1,25	3,28	13,75	13,75	2,2741	3,247	4,513
	2021	167	11,21	20,00	-0,25	4,60	11,50	16,50	1,6993	3,796	4,363
	2022	166	11,75	20,00	0,00	4,22	12,13	12,50	1,6871	3,937	4,631
	2023	147	13,92	20,00	-0,25	5,14	15,75	18,75	2,1197	3,546	4,894



# İstanbul Köy Hizmetleri Anadolu Lisesi



## İKHAL YKS BAŞARI SIRALAMALARININ PUAN TÜRLERİNE GÖRE KATEGORİK DAĞILIMLARI

YIL	SAY														Top.
	1-1001	1001-2000	2001-3000	3001-4000	4001-5000	5001-6000	6001-7000	7001-8000	8001-9000	9001-10000	10001-15000	15001-20000	20001-25000	25001-40000	
2018	1	1	1	2	1	2	3	1	1	1	7	7	3	14	45
2019	1	1	5	1	2	2	2	0	2	3	11	11	6	23	70
2020	0	0	3	4	4	4	1	0	1	4	7	7	8	18	61
2021	1	0	0	3	1	2	2	1	0	0	6	4	5	11	36
2022	0	1	1	1	0	1	1	0	0	1	6	4	5	10	31
2023	0	1	0	2	1	2	4	1	3	1	11	6	8	21	61

YIL	Y-SAY														Top.
	1-1001	1001-2000	2001-3000	3001-4000	4001-5000	5001-6000	6001-7000	7001-8000	8001-9000	9001-10000	10001-15000	15001-20000	20001-25000	25001-40000	
2018	1	1	1	1	2	3	1	2	1	1	9	6	2	14	45
2019	1	1	3	3	3	1	1	2	2	2	12	10	6	22	69
2020	0	0	3	3	6	2	2	1	2	3	8	5	9	20	64
2021	1	0	0	3	1	2	2	1	0	1	5	4	8	9	37
2022	0	0	3	0	0	2	0	0	0	1	8	2	5	11	32
2023	0	0	1	2	2	1	4	1	2	2	11	6	8	21	61



# İstanbul Köy Hizmetleri Anadolu Lisesi



## İKHAL YKS BAŞARI SIRALAMALARININ PUAN TÜRLERİNE GÖRE KATEGORİK DAĞILIMLARI

YIL	EA														Top.
	1-1001	1001-2000	2001-3000	3001-4000	4001-5000	5001-6000	6001-7000	7001-8000	8001-9000	9001-10000	10001-15000	15001-20000	20001-25000	25001-40000	
2018	1	0	2	0	2	2	1	2	2	1	5	6	8	12	44
2019	5	2	1	3	2	1	0	1	2	1	9	5	6	16	54
2020	0	2	0	0	1	1	1	0	2	0	8	1	6	19	41
2021	1	2	1	1	1	2	3	0	0	0	7	3	5	12	38
2022	1	0	1	1	1	1	2	0	1	1	6	2	3	12	32
2023	2	4	2	2	0	0	0	1	0	1	4	6	2	23	47

YIL	Y-EA														Top.
	1-1001	1001-2000	2001-3000	3001-4000	4001-5000	5001-6000	6001-7000	7001-8000	8001-9000	9001-10000	10001-15000	15001-20000	20001-25000	25001-40000	
2018	1	0	2	1	1	2	1	3	1	0	6	9	5	12	44
2019	5	2	2	2	2	0	1	1	3	2	8	4	8	18	58
2020	0	2	0	0	2	0	2	1	1	2	4	5	4	21	44
2021	2	1	1	1	2	1	3	0	0	2	8	3	5	11	40
2022	1	0	2	0	0	4	0	2	0	0	6	2	4	12	33
2023	2	4	3	1	0	0	1	0	1	0	5	4	5	24	50



# Istanbul Köy Hizmetleri Anadolu Lisesi



## İKHAL YKS BAŞARI SIRALAMALARININ PUAN TÜRLERİNE GÖRE KATEGORİK DAĞILIMLARI

YIL	DİL														Top.
	1-1001	1001-2000	2001-3000	3001-4000	4001-5000	5001-6000	6001-7000	7001-8000	8001-9000	9001-10000	10001-15000	15001-20000	20001-25000	25001-40000	
2018	0	0	1	3	1	2	0	1	0	1	3	0	2	3	17
2019	2	1	3	8	0	1	1	0	1	0	2	4	1	3	27
2020	0	0	4	1	2	3	0	1	1	1	1	0	1	1	16
2021	0	1	2	0	3	1	0	0	0	1	2	0	1	1	12
2022	0	2	2	1	0	0	3	0	0	0	5	1	1	0	15
2023	3	4	1	2	2	0	1	1	0	0	5	1	0	4	24

YIL	Y-DİL														Top.
	1-1001	1001-2000	2001-3000	3001-4000	4001-5000	5001-6000	6001-7000	7001-8000	8001-9000	9001-10000	10001-15000	15001-20000	20001-25000	25001-40000	
2018	0	0	1	2	3	1	1	0	0	3	1	1	2	2	17
2019	2	2	2	8	0	1	1	0	1	0	3	3	1	4	28
2020	0	1	3	3	1	2	2	0	1	0	1	0	1	1	16
2021	0	1	2	1	2	1	0	0	1	0	2	1	1	0	12
2022	0	1	3	1	0	2	1	0	0	0	5	2	0	0	15
2023	4	3	1	3	1	0	1	1	0	0	5	1	0	4	24



# İstanbul Köy Hizmetleri Anadolu Lisesi



## İstanbul Köy Hizmetleri Anadolu Lisesi

### İKHAL KARŞILAŞTIRMALI AYT HAM PUAN ORTALAMALARI

Test	Yıl	N	Ort.	Maks.	Min.	St. Sap.	Ortanca	Mode	S. Puan	Türkiye	
										Ort	St. Sapma
Türk	2018	143	29,93	37,50	10,00	3,80	30,25	31,25	1,4949	16,316	9,107
	2019	188	30,03	38,75	16,25	4,14	30,63	32,50	1,6478	15,099	9,061
	2020	171	29,10	37,50	2,50	5,08	30,00	30	1,5826	14,516	9,215
	2021	167	29,24	37,75	12,75	4,16	29,50	33,75	1,3326	18,738	7,881
	2022	166	29,79	37,50	16,25	4,47	30,00	33,75	1,2585	19,358	8,289
	2023	147	31,30	38,75	4,50	4,85	32,25	35	1,3076	20,021	8,626
Sos	2018	143	11,21	17,00	0,00	3,37	11,50	11,25	1,2757	5,954	4,12
	2019	188	14,33	20,00	0,00	2,97	14,63	16,25	1,5980	6,679	4,788
	2020	171	13,90	20,00	4,00	3,07	14,25	16,25	1,4164	7,944	4,205
	2021	167	13,29	20,00	1,00	3,44	13,75	16,25	1,1261	8,574	4,188
	2022	166	12,94	20,00	2,00	3,31	13,38	13,75	1,0611	8,653	4,04
	2023	147	14,57	20,00	0,50	2,99	15,00	15	1,3326	8,688	4,414
Mat	2018	143	25,24	40,00	-2,25	7,85	26,25	27,50	2,3173	5,995	8,304
	2019	188	24,94	40,00	4,36	7,63	24,74	21,54	2,4361	6,08	7,741
	2020	171	26,21	40,00	-2,25	8,91	27,00	25,5	2,2555	6,082	8,922
	2021	167	15,18	30,75	-0,50	6,20	14,75	19,00	1,6424	5,546	5,867
	2022	166	28,58	40,00	3,25	7,01	29,25	32,75	2,2143	8,17	9,216
	2023	147	28,82	38,75	9,00	6,96	29,75	28,75	2,2100	8,218	9,32
Fen	2018	143	12,01	20,00	-0,25	4,99	13,00	15,25	1,9635	3,296	4,438
	2019	188	12,81	20,00	0,00	4,51	13,75	15,00	2,4340	2,704	4,152
	2020	171	13,51	20,00	1,25	3,28	13,75	13,75	2,2741	3,247	4,513
	2021	167	11,21	20,00	-0,25	4,60	11,50	16,50	1,6993	3,796	4,363
	2022	166	11,75	20,00	0,00	4,22	12,13	12,50	1,6871	3,937	4,631
	2023	147	13,92	20,00	-0,25	5,14	15,75	18,75	2,1197	3,546	4,894



### Yıllara Göre Sınıf Bazlı Öğrenci Sayıları

SINIFLAR	2023-2024				ŞUBE DERSLİK BAŞINA DÜŞEN ÖĞRENCİ SAYISI
	ÖĞRENCİ			ŞUBE	
	K	E	Top		
HAZIRLIK	-	-	-	-	-
9.SINIF	72	80	152	5	30
10.SINIF	86	92	178	6	30
11.SINIF	97	77	174	7	25
12.SINIF	128	128	256	10	26
TOPLAM	383	377	760	28	27

SINIFLAR	2022-2023				ŞUBE DERSLİK BAŞINA DÜŞEN ÖĞRENCİ SAYISI
	ÖĞRENCİ			ŞUBE	
	K	E	Top		
HAZIRLIK	-	-	-	-	-
9.SINIF	88	92	180	6	30
10.SINIF	96	78	174	6	29
11.SINIF	140	140	280	10	28
12.SINIF	76	79	155	6	22
TOPLAM	400	389	789	28	28



### Yıllara Göre Sınıf Bazlı Öğrenci Sayıları

SINIFLAR	2021-2022				ŞUBE	DERSLİK BAŞINA DÜŞEN ÖĞRENCİ SAYISI
	ÖĞRENCİ					
	K	E	Top			
HAZIRLIK	-	-	-	-	-	
9.SINIF	98	73	171	6	29	
10.SINIF	137	139	276	8	35	
11.SINIF	85	82	167	7	24	
12.SINIF	81	85	166	7	24	
TOPLAM	401	379	780	28	28	

SINIFLAR	2020-2021				ŞUBE SAYISI	DERSLİK BAŞINA DÜŞEN ÖĞRENCİ SAYISI
	ÖĞRENCİ					
	K	E	Top			
HAZIRLIK	-	-	-	-	-	
9.SINIF	139	137	276	8	35	
10.SINIF	81	84	165	6	28	
11.SINIF	89	90	179	7	26	
12.SINIF	98	70	168	7	24	
TOPLAM	407	381	788	28	28	



### Yıllara Göre Sınıf Bazlı Öğrenci Sayıları

SINIFLAR	2019-2020				ŞUBE SAYISI	DERSLİK BAŞINA DÜŞEN ÖĞRENCİ SAYISI
	ÖĞRENCİ					
	K	E	Top			
HAZIRLIK	-	-	-	-	-	
9.SINIF	85	84	169	6	28	
10.SINIF	90	87	177	6	30	
11.SINIF	110	73	183	7	26	
12.SINIF	94	79	173	7	25	
TOPLAM	379	323	702	26	27	

SINIFLAR	2018-2019				ŞUBE SAYISI	DERSLİK BAŞINA DÜŞEN ÖĞRENCİ SAYISI
	ÖĞRENCİ					
	K	E	Top			
HAZIRLIK	-	-	-	-	-	
9.SINIF	91	84	175	6	29	
10.SINIF	115	78	193	6	32	
11.SINIF	104	85	189	7	27	
12.SINIF	100	98	198	8	25	
TOPLAM	410	345	755	27	-	





### Yıllara Göre Sınıf Bazlı Öğrenci Sayıları

	2017-2018				
	ÖĞRENCİ			ŞUBE SAYISI	DERSLİK BAŞINA DÜŞEN ÖĞRENCİ SAYISI
	K	E	Top		
HAZIRLIK	-	-	-	-	-
9.SINIF	113	78	191	6	31
10.SINIF	110	86	196	6	32
11.SINIF	124	102	226	8	28
12.SINIF	77	66	143	7	20
TOPLAM	424	332	756	27	-

SINIFLAR	2016-2017				
	ÖĞRENCİ			ŞUBE SAYISI	DERSLİK BAŞINA DÜŞEN ÖĞRENCİ SAYISI
	K	E	Top		
HAZIRLIK	-	-	-	-	-
9.SINIF	110	87	197	6	33
10.SINIF	136	116	252	7	36
11.SINIF	122	80	202	7	29
12.SINIF	79	57	136	6	23
TOPLAM	447	340	787	26	-



### Yıllara Göre Toplam Öğrenci Sayıları

#### Öğrenci Sayısına İlişkin Bilgiler - 1

	2012		2013		2014		2015		2016		2017	
	Kız	Erk.	Kız	Erk.	Kız	Erk.	Kız	Erk.	Kız	Erk.	Kız	Erk.
Öğr. Sayısı	342	296	367	296	360	285	355	298	447	340	427	332
Top.	638		663		645		653		788		759	

#### Öğrenci Sayısına İlişkin Bilgiler - 2

	2018		2019		2020		2021		2022		2023	
	Kız	Erk.	Kız	Erk.	Kız	Erk.	Kız	Erk.	Kız	Erk.	Kız	Erk.
Öğr. Sayısı	410	345	379	323	407	381	401	379	400	389	383	377
Top.	755		702		788		780		789		760	



### Yıllara Göre Ortalama Sınıf Mevcutları

#### Yıllara Göre Ortalama Sınıf Mevcutları -1

2012	2013	2014	2015	2016	2017	2018	2019
26	27	31	33	32	30	28	28

#### Yıllara Göre Ortalama Sınıf Mevcutları -2

2020	2021	2022	2023	2024	2025	2026	2027
28	28	27	28	28			



➤ DİSİPLİN DURUMU

YIL	DİS.K.NA ÇAĞ. ÖĞR. SAYISI	DİS.KUR. TOP. SAYISI	DİS. CEZASI ALAN ÖĞR. SAYISI	DİSİPLİN CEZALARININ DAĞILIMI				CEZA ALAN ÖĞ. ORANI %
				KINAMA	KISA SÜR. UZAK.	OKUL DEĞİŞİK.	ÖRGÜN EĞİTİMİ TERK	
2012- 2013	9	16	2	-	2	-	-	0,31
2013- 2014	3	8	3	1	2	-	-	0,30
2014- 2015	10	14	5	3	2	-	-	1
2015- 2016	2	3	2	1	1	-	-	0,1
2016- 2017	1	5	1	-	1	-	-	0,1
2017- 2018	-	-	-	-	-	-	-	-
2018- 2019	2	3	-	-	-	-	-	-
2019- 2020	2	1	2	-	2	-	-	
2020- 2021	2	1	2	-	2	-	-	
2021- 2022	-	-	-	-	-	-	-	-
2022- 2023	12	1	5	5	-	-	-	-
2023- 2024	5	8	4	1	2	1	-	% 0,5



➤ ÖDÜL DURUMU

YIL	TEŞEKKÜR				TAKDİR				ONUR BELGESİ				ÜSTÜN BAŞARI BELGESİ				
	ÖĞ.RENCİ MEVCUD	I.DÖNEM	ÖĞRENCİ	II.DÖNEM	ÖĞRENCİ	I.DÖNEM	ÖĞRENCİ	II.DÖNEM	ÖĞRENCİ	I.DÖNEM	ÖĞRENCİ	II.DÖNEM	ÖĞRENCİ	I.DÖNEM	ÖĞRENCİ	II.DÖNEM	ÖĞRENCİ
2013-2014	659	336	% 50,99	317	% 48,10	242	% 36,72	274	% 41,58	24	% 3,64	24	% 3,64	-	-	-	-
2014-2015	748	361	% 48,26	260	% 34,76	346	% 46,26	465	% 62,16	24	% 3,21	24	% 3,21	-	-	45	% 6
2015-2016	726	221	%30,44	154	% 21,21	481	% 62,25	537	%73,97	23	% 3,17	23	% 3,17	-	-	32	% 4
2016-2017	783	135	% 17,24	120	% 15,33	644	% 82,25	640	% 81,74	26	% 3,32	26	% 3,32	-	-	92	% 11,75
2017-2018	756	63	%8,33	39	%5,15	688	%91	707	%93,51	27	%3,57	28	%3,70	-	-	150	%19,84
2018-2019	746	60	%8,04	50	%6,70	681	%91,29	544	%72,92	27	%3,62	28	%3,75	-	-	140	%18,77



➤ ÖDÜL DURUMU

YIL	TEŞEKKÜR				TAKDİR				ONUR BELGESİ				ÜSTÜN BAŞARI BELGESİ			
	ÖĞ.RENCİ MEVCUD	I.DÖNEM	ÖĞRENCİ	II.DÖNEM	I.DÖNEM	ÖĞRENCİ	II.DÖNEM	ÖĞRENCİ	I.DÖNEM	ÖĞRENCİ	II.DÖNEM	ÖĞRENCİ	I.DÖNEM	ÖĞRENCİ	II.DÖNEM	ÖĞRENCİ
2019-2020	702	88	% 12,54	88	602	% 85,75	602	% 85,75	26	% 3,70	26	% 3,70			167	% 23,79
2020-2021	788	21	%26,64	21	766	%97,20	766	%97,20	-	-	1	%0,01	-	-	142	%18,02
2021-2022	780	102	%13,07	93	664	%85,12	555	%71,15	28	%3,58	31	%3,97	-	-	114	%14,61
2022-2023	779	147	%18,87	143	591	%75,86	610	%78,30	28	%3,59	34	%4,36	-	-	190	%24,39
2023-2024	765	78	%10,19		655	%85,62			28	%3,66			-	-		



### Yerleşim Alanı ve Derslikler

YERLEŞİM		
Toplam Alan (m2)	Bina Alanı (m2)	Bahçe alanı (m2)
12440	3240	9200

Sosyal Alanlar		
Tesisin adı	Kapasitesi (Kişi Sayısı)	Alanı
Kantin	300	100 m2
Yemekhane	400	300 m2
Toplantı Salonu	-	-
Konferans Salonu	-	-
Seminer Salonu	100	100 m2

Spor Tesisleri		
Tesisin adı	Kapasitesi (Kişi Sayısı)	Alanı
Basketbol Alanı	10	420 m2
Futbol Sahası	22	4050 m2
Kapalı Spor Salonu	250	5000 m2
Diğer		



## 2.7 Dış Çevre Analizi

### PEST (Politik-Yasal, Ekonomik, Sosyo-Kültürel, Teknolojik, Ekolojik, Etik) Analizi

#### PEST Analizi

**P**olitik, **E**konomik, **S**osyal ve **T**eknolojik açıdan genel bir değerlendirme yapıldığında, Bakanlığımızın eğitim sistemimizde yaptığı ve gelecekte yapmayı planladığı uzun, orta ve kısa vadeli değişikliklerden doğrudan etkilenmektedir.

Lise öğreniminin dört yıla çıkarılması, öğrenim türlerinin azaltılması, düz lise öğrenimi yerine Anadolu lisesi ve meslek liselerinin yaygınlaştırılması bunlardan bir kaçıdır.

Okulumuz türünde eski, köklü ve başarılı okul olmasından dolayı bölgemizdeki Anadolu lisesi artışından olumsuz etkilenmemiştir. Gerek Türkiye ve gerekse il genelindeki başarı grafiği artarak devam etmektedir. Ancak bu durum, etkili eğitim ve öğretimin gereklerine uygun yatırımlarıyla desteklenmediği takdirde başarı rekabetinde hız kaybedeceğimiz öngörümüz dahilindedir.

Okulumuz isminden kazanan değil ismine çok şeyler kazandıran bir okul olmuştur. Toplumumuzdaki isimden kaynaklanan ön yargı artan başarılarımız ile birlikte değişmiş adeta başarıda marka olmaya başlamıştır. Eğitim sektöründe, İktisattaki "paranın parayı çektiği" "teoremine benzeyen ve "Başarının başarıyı çektiği." Şeklinde özetlenebilecek bir eğilimden söz etmek mümkündür.

Okulumuz tüm Anadolu yakasına hitap eden ve her türlü sosyoekonomik düzeyden öğrenci alan; başarıda homojen sosyal, kültürel ve ekonomik açıdan heterojen yapıdadır. Zaten kurum kültürüyle ilgili gelişme çabalarının bir diğer olumlu sonucu da ortak bir değerler sistemi meydana getirerek bu farklılıkları tek bir potada eritmek olacaktır.

Sadece öğretimin konuşulduğu ve eğitim unutulduğu son yıllarda bunun doğuracağı kötü sonuçların bilincine sahip bir okul olarak eğitimsiz bir öğretimin ruhsuz bir bedenden farkız olduğunu düşünmekteyiz.





OKUL PEST ANALİZİ DEĞERLENDİRME ÇALIŞMASI  
Politik - Ekonomik Eğilimler

İHTİMAL				TEMEL EĞİLİMLER	ETKİ DEĞERLENDİRMESİ				
İMKÂNIZ	DÜŞÜK İHTİMAL	OLABİLİR	KUVVETLE İHTİMAL	POLİTİK, EKONOMİK, SOSYAL, TEKNOLOJİK, EKOLOJİK, ETİK	ETKİSİ ÇOK OLUMSUZ	ETKİSİ OLUMSUZ	ETKİSİZ	ETKİSİ OLUMLU	ETKİSİ ÇOK
0	1	2	3	POLİTİK EĞİLİMLER	-2	-1	0	3	5
			*	Öğrencilerin değişik ihtiyaçlarına, doğal yeteneklerine ve ilgi alanlarına odaklanma					*
	*			Erken eğitimin çocukların gelişimi ve örgün eğitimdeki başarıları üzerindeki önemli etkilerinin uluslar arası farkındalığındaki artış			*		
		*		Toplumun, eğitime ve öğretime erişebilirlik hakkında zorunlu eğitimi aşan beklentileri				*	
		*		Kamu yönetimi reformu çalışmaları		*			
			*	Eğitimin yerinden yönetim anlayışına doğru değişmesi				*	
		*		Çocukların değişik ihtiyaçlarına, doğal yeteneklerine ve ilgi alanlarına odaklanma,				*	
			*	Çevre bilincinin oluşturulması ve desteklenmesi					*
0	1	2	3	EKONOMİK EĞİLİMLER	-2	-1	0	3	5
		*		Bilginin, refaha ve mutluluğa ulaşmada ana itici güç olarak belirmesi.				*	
			*	Çalışanlarda değişik becerilerin ve daha fazla esnekliğin aranmasına yol açan küreselleşme ve rekabetin gittikçe arttığı ekonomi				*	
		*		Toplum kavramında, internet kullanımı sonucunda meydana gelen değişiklikler,				*	
			*	İstihdamda geleneksel alanlardan bilgi ve hizmet sektörüne kayış					*
	*			Vasıfsız işlerdeki düşüş ve istihdam için gerekli nitelik ve becerilerdeki artış			*		
			*	Kariyer yönü ve istihdamda değişiklikler içeren yeni kariyer yapıları					*
	*			İşgücünde yarı-zamanlı işgücü oranının artması			*		



*Sosyal – Teknolojik – Ekolojik - Etik Eğilimler*

İHTİMAL				TEMEL EĞİLİMLER	ETKİ DEĞERLENDİRMESİ				
İMKÂNZ	DÜŞÜK İHTİMAL	OLABİLİR	KUVVETLE İHTİMAL	POLİTİK, EKONOMİK, SOSYAL, TEKNOLOJİK, EKOLOJİK, ETİK	ETKİSİ ÇOK OLUMSUZ	ETKİSİ OLUMSUZ	ETKİSİZ	ETKİSİ OLUMLU	ETKİSİ ÇOK OLUMLU
0	1	2	3	<b>SOSYAL EĞİLİMLER</b>	-2	-1	0	3	5
		*		İl içi ve iller arası göçler dolayısıyla artan okul çağındaki çocuk sayısı				*	
		*		Kentlerin hızla genişlemesi, tesisleşmesi ve bunun yol açtığı yeni okullara olan talebin artması			*		
			*	Bazı kırsal ve uzak bölgelerdeki nüfusun azalması				*	
		*		Yeni istihdam tarzları, artan hareketlilik ve yoksulluktaki yeni yoğunlaşma etkisiyle değişen aile yapısı ve sosyal yapı		*			
		*		Birçok geleneksel sosyal yapının etkisinin azalması	*				
0	1	2	3	<b>TEKNOLOJİK EĞİLİMLER</b>	-2	-1	0	3	5
			*	Teknolojinin ilerlemesinin ve benimsenmesinin artması				*	
			*	Bilginin hızlı üretimi, erişilebilirlik ve kullanılabilirliğinin gelişmesi					*
		*		Teknolojinin sağladığı yeni öğrenme ve etkileşim/paylaşım imkânları					*
	*			Teknolojinin kullanım amacına yönelik tehditler	*				
0	1	2	3	<b>EKOLOJİK EĞİLİMLER</b>	-2	-1	0	3	5
	*			Ekolojik yaşamın benimsenmesi				*	
		*		Bilginin doğal yaşamda paylaşımı					*
		*		Doğal kaynakların korunması için yapılan çalışmalar,				*	
0	1	2	3	<b>ETİK EĞİLİMLER</b>	-2	-1	0	3	5
	*			Mesleki Etik Kurallarının Benimsenmesi				*	
			*	Gelenek ve Göreneklerin korunması					*
	*			Etik olarak beklentilerimizin cevaplanması				*	



## 2.8 GZFT (Güçlü Yönler, Zayıf Yönler, Fırsatlar, Tehditler) Analizi

### 2.8.1 Güçlü Yönler

#### Eğitim ve Öğretime Erişim

- ◆ Öğrencilerin sınavla seçilerek geliyor olması.
- ◆ Okulumuza olan talebin giderek artmasına bağlı olarak gelen öğrencideki başarı standardının yükselmesi.

#### Eğitim ve Öğretimde Kalite

- ◆ Okulumuzun ismini başarılarıyla duyulması ve bunun öğretmen, öğrenci ve veli tarafından gurur vesilesi olması.
- ◆ Birçok alanda yaptığı atılımlarla örnek alınan bir okul olması.
- ◆ Örnek alınacak sosyal sorumluluk projelerini gelenekselleştirmeyi başarmış olması.
- ◆ Bir üst öğretim kurumuna geçişte girilen sınavlarda ilçe, il ve Türkiye genelinde ulaşılan başarı ivmesinin her yıl artarak devam etmesi.

#### Kurumsal Kapasite

- ◆ Son derece sağlıklı ve her damak zevkine uygun hizmet veren yemek hanenin oluşu,
- ◆ Öğrencinin ihtiyaçlarına uygun bir kantinin oluşu,
- ◆ Okul bahçesinde birer adet kapalı spor salonu, halı saha ve voleybol sahasının; iki adet basketbol sahasının oluşu;
- ◆ Her sınıfta akıllı tahta sisteminin olması,
- ◆ Öğrencilerimizin tamamına yakınının disiplinli ve ilkeli çalışmayı alışkanlık haline getirmiş, başarılı ve yetenekli bireylerden meydana gelmesi.
- ◆ Okulumuzun eğitim araç ve gereçleri yönünden gelişmiş bir teknolojik alt yapıya sahip olması.
- ◆ Sürekli kendini yenileyen, geliştiren bilgili ve görgülü dinamik bir eğitim kadrosuna sahip olması.
- ◆ Okul yerleşkesinin ferah ve sessiz bir konumda olması.
- ◆ Eğitim kadromuzun büyük bir çoğunluğunun sınavla gelen, uzman ya da Yüksek Lisans mezunu öğretmenlerden meydana gelmesi. Ayrıca Doktorasını yapmış iki öğretmene sahip olmamız.

## 2.8.2 Zayıf Yönler

### Eğitim ve Öğretime Erişim

- ◆ Öğrencilerin büyük çoğunluğunun servisle gidip geliyor olmasından dolayı ders saatleri dışında okulda geçen sürenin azlığı.

### Eğitim ve Öğretimde Kalite

- ◆ Kurum kültürünü meydana getirecek, havasını olumlu yönde etkileyecek, değişimi ve gelişimi takibi kolaylaştıracak, ait olma ve kurumla özdeşleşme duygusunu pekiştirecek okulla ilgili her türlü sosyal, kültürel, sportif, eğitsel... vb etkinliklerin fotoğraf yada video ile yeterince kayıt altına alınmamış olması.
- ◆ Okulumuza kayıt hakkı kazanan öğrencilerin büyük çoğunluğunun; ders çalışma dışında kendilerine fazla zaman ayırmamış asosyal tipler oluşu.
- ◆ Sınavla giriliyor olmasından dolayı oldukça geniş bir çevreye hitap eden ve değişik sosyo-ekonomik düzeydeki öğrencilerin bir arada olması.
- ◆ Sosyal etkinliklerin yetersizliği.

### Kurumsal Kapasite

- ◆ YKS sınavlarında, elde ettiği büyük başarıların reklamını yapamaması.
- ◆ Okul tanıtımı yapacak halkla ilişkileri düzenleyecek aktif bir çalışmanın olmaması.
- ◆ Çevre düzenlemesinin yeterli düzeyde yapılmamış olması.

## 2.8.3 Fırsatlar

### Eğitim ve Öğretime Erişim

- ◆ Eğitimde yenileşmeyi, gelişmeyi destekleyen bir okul idaresinin ve yönetim anlayışının söz konusu olması.

### Eğitim ve Öğretimde Kalite

- ◆ Rehberlik servisinin etkili, verimli, ilkeli, uyumlu ve başarılı çalışması.
- ◆ Her açıdan kendisini yetiştirmiş güçlü bir eğitim kadrosunun varlığı,

### Kurumsal Kapasite

- ◆ Okul bina ve arazisinin gelişmeye açık olması.
- ◆ Eğitim araç ve gereçleri bakımından yeterli olması.
- ◆ Okulun kulüp odalarının, resim atölyesinin, bilgisayar ve fen laboratuvarının, spor kompleksinin olması.
- ◆ Öğrencilerin başarılı ve özel yetenekli oluşu,

## 2.8.4 Tehditler

### Eđitim ve Öğretime Erişim

- ◆ Yarışma sınavlarındaki başarı hırsının sosyal ilişkilerde bencilliđi ön planda tutan kişilik özelliklerine neden olması.
- ◆ Risk altındaki çocukların varlığı.
- ◆ Okula girişte uygulanan sistemin sık sık deđiştirilmesi

### Eđitim ve Öğretimde Kalite

- ◆ Öğrencilerin sosyal faaliyetlerden uzak kalması.
- ◆ Başarı hırsının eğitimi ikinci plana itmesi.
- ◆ Rekabetçi sınav sisteminin; sosyal, sportif ve kültürel faaliyetlere karşı öğrenci ve velilerde olumsuz tutuma neden olması.

### Kurumsal Kapasite

- ◆ Okul yerleşkesini çevreleyen bölgede oldukça hızlı yeni yapılaşmanın yaşanması.



## III. BÖLÜM GELECEĞE YÖNELİM

### 3.1 Vizyon

#### VİZYONUMUZ

Bilim ve teknolojinin farkında olan, değişime ve gelişime açık, öğrenmeyi temel ihtiyaç kabul eden, milli kültürümüz içinde benliğimizi koruyarak, vatanını ve milletini seven ve yüceltmeye çalışan, Atatürk İlkelerine bağlı, insan haklarına saygılı Atatürkçü gençler yetiştiren bir kurumdur.

### 3.2 Misyon

#### MİSYONUMUZ

Öğrencilerimizin; bireysel yeteneklerini dikkate alarak bilgili, becerikli kişilikli ve bilinçli, kendine güvenen, çevresi ile iyi ve olumlu iletişim kuracak davranışlar içinde olaylara çok yönlü ve tarafsız bakabilmeleri, çağın gelişen ihtiyaçlarına cevap verebilecek beceriler kazanmalarını, gelişen teknolojiyi yabancı dili öğrenerek izleyebilmeleri ve kullanabilmelerini, düzenli ve disiplinli, sistemli düşünme ve sürekli çalışma ve başarıya duygusu içerisinde, işbirliği ve ekip çalışmalarına yatkın, doğayı, sanatı ve okumayı seven, ailesine ve çevresine karşı sorumluluklarını bilen milli, manevi, ahlaki ve kültürel değerleri yaşayan ve yaşatan bireyler olmalarını sağlamaktır.



### 3.3 Temel Değerler

#### TEMEL DEĞERLERİMİZ

Eğitim, toplumların geleceğini belirleyen en önemli unsurlardan biridir. Bilinçli ve donanımlı bireyler yetiştirmek, sadece kişisel başarıları değil, aynı zamanda toplumun gelişimini de sağlar. Bizler, bu anlayışla yola çıkan ve temel değeri olarak "Bilim ve Teknolojiye İnanan, Değişime ve Gelişime Açık, Öğrenmeyi Temel İhtiyaç Kabul Eden" bir lise olarak varız.

Bilim ve teknolojinin ışığında yürüttüğümüz eğitim anlayışımız, öğrencilerimizi sadece bilgiyle donatmakla kalmaz, aynı zamanda onları problem çözme becerileriyle, yaratıcılıklarıyla ve analitik düşünme yetenekleriyle donatır. Öğrencilerimizin sadece ezberci bilgi aktarımına dayalı bir eğitim almasını değil, aynı zamanda bilgiyi sorgulayarak, yeniden şekillendirerek öğrenmelerini sağlayarak onları gerçek anlamda bilgiye ulaşan bireyler haline getiririz.

Ancak bizim için sadece bilgiye erişmek yeterli değildir. Öğrencilerimizi, milli kültürümüzün değerlerine saygı duyan, vatanını ve milletini seven, Atatürk İlkelerine bağlı ve insan haklarına saygılı bireyler olarak yetiştirmek en büyük hedefimizdir. Onları sadece bireysel başarılarını değil, aynı zamanda toplumsal sorumluluklarını da önemseyen, çevrelerine ve dünyaya karşı duyarlı gençler olarak yetiştirmek için çalışırız.

Biz, bilim ve teknolojinin ışığında şekillenen bir lise olarak, öğrencilerimizi geleceğe hazırlarken, onlara sadece akademik başarılar değil, aynı zamanda insanlık ve toplum için değerli olan temel değerleri de kazandırmayı amaçlarız. Çünkü biz biliyoruz ki, gerçek başarı sadece bilgiyle değil, aynı zamanda değerlerle de ölçülür.

Bu vizyon doğrultusunda, bilim ve teknolojinin ışığında ilerleyen, değişime ve gelişime açık, öğrenmeyi temel ihtiyaç kabul eden, milli kültürümüzü koruyarak vatanını ve milletini seven, Atatürk İlkelerine bağlı, insan haklarına saygılı gençler yetiştiren bir kurum olmaktan gurur duyuyoruz.



## IV. AMAÇ HEDEF VE STRATEJİLERİN BELİRLENMESİ

### 4.1 Amaçlar

#### OKULUMUZUN AMAÇLARI

Eğitim, bireylerin kişisel gelişimlerini destekleyerek toplumun geleceğini şekillendirir. Bizler, her bir öğrencimizi kişisel, sosyal, ekonomik ve insan hakları açısından donanımlı bireyler olarak yetiştirmeyi hedefleyen bir okulumuz. İşte bu doğrultuda belirlediğimiz amaçlarımız:

Her öğrenciyi; milli, insani, ahlaki değerler ışığında, Türkiye Cumhuriyetinin iktisadi, içtimai ve kültürel alanda kalkınmasına hizmet edecek, Atatürk İlke ve İnkılaplarından aldığı feyz alarak ülkemizi muasır medeniyetler seviyesine taşıyacak ; milletler arenasın Türklük şuuruyla hareket ederek insani değerleri yok saymadan milli menfaatleri gözetecek bireyler yetiştirmek asıl amacımızdır.

Öğrencilerimizin içinde yaşadığı dünyayı anlayabilmesini ve yorumlayabilmesini sağlamak için eğitim programlarımızı zenginleştiririz. Müzik, resim ve diğer yaratıcı sanatlarla ilgili faaliyetlerle öğrencilerimizin yeteneklerini ortaya çıkarmalarını ve bu alanlara ilgi duymalarını destekleriz.

Sportif alışkanlıkların kazandırılması, yaratıcı oyunların teşvik edilmesi ve farklı kültürlerle hoşgörü ile bakılması gibi değerler, öğrencilerimizin sosyal ve duygusal gelişimine katkı sağlar.

Öğrencilerimizin ilgi alanlarına uygun eğitsel kol faaliyetlerine katılmalarını teşvik eder ve okul ile toplum arasındaki ilişkileri güçlendirerek arkadaşlık duygularının gelişimine katkıda bulunuruz.

Bu hedefleri gerçekleştirebilmek için, öğretim kadromuz, idarecilerimiz, velilerimiz ve okul topluluğumuz birlikte çalışır. Cumhuriyetimizin kurucusu Mustafa Kemal Atatürk'ün bize miras bıraktığı ilkeler doğrultusunda, bilim ve aklın ışığında, hoşgörü, sevgi ve kardeşlik duyguları içinde Türkiye Cumhuriyeti'ni yüceltmek için çalışırız.

Bu doğrultuda hareket ederek, her bir öğrencimizi geleceğe hazırlarken, toplumumuzun daha aydınlık bir geleceğine katkıda bulunmayı amaçlıyoruz.





## 4.2 Hedefler

### OKULUMUZUN HEDEFLERİ

- Her öğrenciyi; kişisel, insan ilişkileri, ekonomik hayat ve toplum bakımından insan hakları çerçevesinde hazırlamak,
- Her öğrenciyi ana dilini iyi kullanabilen, ilgi, yetenek ve başarılarına göre yüksek öğretim programlarına hazırlanmalarını, yabancı dili dünyadaki bilimsel ve teknolojik gelişmeleri izleyebilecek düzeyde öğrenim görmelerini sağlamaktır.
- Her öğrenciyi içinde yaşadığı dünyayı, olayları anlayabilmesi ve yorumlayabilmesi,
- Her öğrenimin müzikten, resimden ve diğer yaratıcı sanatlardan hoşlanmasına yardımcı olmak ve alışkanlık kazandırmak.
- Öğrencilerin bilinçli, sportif alışkanlıklar edinmeleri ve yaratıcı oyunlardan hoşlanmalarının sağlanması.
- Farklı kültür ve yaşam biçimlerine hoşgörü ile bakmasını sağlamak.
- Her öğrencinin tek tek ilgi gördüğü mutlu bir okul ortamı sağlamak.
- Her öğrencinin ulusal ve evrensel kültür öğeleri ile toplumsal görev, sorumluluk ve haklarının kavramasına yardımcı olmak.
- Her öğrencinin ilgi alanlarına uygun Eğitsel Kol faaliyetlerine katılmasını ve öğrencilerin okul ve toplum yaşantısı arasındaki ilişkileri öğrenmesi ve arkadaşlık duygularının gelişimine ve gelecekteki kişiliğinin gelişimine yardımcı olmak.
- Bu amaçların gerçekleştirilmesi için, öğretim kadrosunun ve destek elemanların, idarecilerin, danışmanların, velilerin, veli adaylarının ve Okul Aile Birliğinin birlikte çalışabilecekleri bir ortam yaratmak.
- Cumhuriyetimizin Kurucusu Büyük Önder Mustafa Kemal ATATÜRK 'ün bize miras bıraktığı ülkemizin, muasır medeniyetler seviyesine yükselmesi için bilim ve aklın ışığında, ilkeleri doğrultusunda hoşgörü, sevgi ve kardeşlik duyguları içerisinde Türkiye Cumhuriyetini yüceltmektir.



### 4.3 Politika ve Stratejiler

#### POLİTİKA VE STRATEJİLER

İstanbul Köy Hizmetleri Anadolu Lisesi'nde Eğitim ve Öğretim hizmetlerinde verimliliğin artması, zamanı iyi kullanma, okul personelinin meslek gelişimi ve yönetimi geliştirme, teknolojik gelişmelere ayak uydurma, okul ile ilgili problemlerin belirlenmesi ve çözümü, velilerin, öğrencilerin, öğretmenlerin ortak amaç ve değerler etrafında birleşerek, performanslarını yükseltmek ve etkili olmasını ortaya koymak için okulun politika ve stratejileri aşağıya çıkarılmıştır.

**İLKELER:** Çağdaş yönetim anlayışında; kurumun belirli standardı tutturması yerine, seviyenin sürekli ve hızlı bir tempoda yükseltilmesi.

- Gelişim süreci içerisinde okulun fiziki yapısında, eğitimin gereklerine sürekli cevap verecek bir şekilde planlama yapılması.
- Eğitimin destek ekipmanlarını faaliyette tutulması ve teknolojik araçların kullanıma sunulması.
- Kurumda hizmet verenler ve alanların memnuniyetinin sürekli tutulması.
- Tam öğrenmeyi hedefleyen değişim, yenileme ve gelişimi ön planda tutan planların sürekliliğinin sağlanması.
- Kurumdan hizmet alanların mezuniyetlerinden sonra okulun gelişim ve değişimi desteklenmelerinde genel bildirim sağlanması.
- Kurumun kaynaklarının korunması ve geliştirilmesinin sağlanması.
- Öğrenen birey, öğrenen organizasyon anlayışını planlı bir şekilde gerçekleştirilmesi.
- Velilerin okul ile ilgili bilgilendirilmelerinin sürekliliğinin sağlanması.
- Okuldaki eğitim çalışmalarının yaygınlaştırılması ve sosyal faaliyetlerin sürekliliğinin sağlanması.
- Okulun öğretmen, personel, istihdamı ve öğrenci kapasitesinin dengelenmesi.
- Okulumuzun eğitim ve öğretim faaliyetlerinin gelişimine yardımcı olan velilerimizle resmi kurumlarla özel ve tüzel kişiliklerle olan ilişkilerin devamında sürekliliğin sağlanması.



#### 4.4 Stratejik Amaç , Hedefler ve Tedbirler

##### 4.4.1 Eğitim ve Öğretime Erişim

Ekonomik, sosyal, kültürel ve demografik farklılık ve dezavantajlarından etkilenmeksizin her bireyin hakkı olan eğitime; eşit ve adil şartlar altında ulaşabilmesi ve bu eğitimi tamamlayabilmesine yönelik gerçekleştirilecek tedbirler eğitim ve öğretime erişim teması altında değerlendirilmektedir.

##### Stratejik Amaç 1:

Fırsat ve imkân eşitliği ilkesi doğrultusunda dezavantajlı gruplara pozitif ayrımcılık yaparak; eğitimin tüm kademelerindeki bireylerin; temel, kişisel, sosyal, kültürel ve mesleki gelişimlerini gerçekleştirmek amacıyla eğitime katılımlarını ve tamamlamalarını, öğrenim çağı dışındaki bireylerin ise hayat boyu öğrenmeye katılımlarını artırmak.

##### Stratejik Hedef 1.1. Eğitim Öğretime Katılım ve Tamamlama

Plan dönemi sonuna kadar bireylerin eğitim-öğretimin tüm kademelerinde katılım oranını artırarak, tamamlamalarını sağlamak.

PERFORMANS GÖSTERGELERİ :	MEVCUT DURUM		HEDEF	
	2022	2023	2024	2028
1) Alt eğitim kademelerine yönelik tanıtım seminerleri	60	65	75	105
2) Hedef çalışmasına yönelik kulüp faaliyet sayısı.	6	7	8	13
3) Fotoğraf ve video çekim teknikleri, kurgu vb konularında uzman kişilerden projede görev alanlara yönelik eğitim seminerleri sayısı.	1	1	2	5
4) Örnek olarak incelenen Üniversite tanıtım film ve doküman sayısı.	9	11	15	25
5) Kayıt altına alınan dijital veri sayısı.	1200	2500	3000	6000

TEDBİRLER
1) Sınıf ya da şube veli toplantılarını yapmak.
2) Yetiştirme ve YKS kurslarıyla eğitimi desteklemek.
3) Öğrencilerin en çok tercih ettiği Anadolu lisesi olabilmek için tanıtım faaliyetlerinde çağdaş reklamcılık yöntem ve teknikleri kullanmak.
4) Dikkat çekici devamsızlıkların, muhtemel sorunların işareti olarak algılayıp gerekli tedbirleri almak.
5) Fotoğrafçılık kulübü kurarak görgü, bilgi ve deneyimi artırıcı çalışmalar yapmak.
6) Fotoğrafçılık, tiyatro, film ve web tasarım gibi faaliyetlerin koordineli bir şekilde yürümesini sağlayacak Sosyal Etkinlikler Takımı oluşturmak.
7) Fotoğrafçılık, sinema, tiyatro ve reklamcılığın ilke ve esaslarına uygun çekim çalışmaları yapmak.
8) Çalışma ürünü olan video ve fotoğraflar üzerinde çeşitli düzenlemeler yapacak teknik bir takım oluşturmak.
9) Tanıtım faaliyetlerinde yapay zekanın kullanılması

#### HEDEFİN MEVCUT DURUMU:

Hali hazırda alt öğretim kurumlarından gelen öğrencilere yönelik tanıtım faaliyetlerinde kullanılan; ilgili stratejik amaca yönelik çalışmalar neticesinden hazırlanmış 3-4 dakikalık demo video dan faydalanılmakla beraber; değişen ve gelişen yeni durum ve ihtiyaçları karşılama yönünde yeniden yapılandırılması ihtiyaç olmuştur. Okulun dron görüntüleri çekilerek çok maksatlı amca hizmet eden görsel bir kaynağa kavuşulmuştur. Ayrıca konuya ilgi duyan öğrencilerin kişisel ya da ekip halinde yaptıkları tanıtım videoları okulumuzun sosyal medya hesaplarından paylaşımına sunulmuştur.

Kılık kıyafet yönetmeliğinde yapılan değişikliklerden etkilenmemesi ve her daim geçerliliği koruyacak şekilde özel törenlerde de kullanılan kostümlerin tercih edilmesi, bu konuda yaşanan sıkıntıları ortadan kaldıracağı değerlendirilmektedir.

#### 4.4.2 Eğitim ve Öğretimde Kalite

Mevcut imkânların en iyi şekilde kullanılarak her kademedeki bireye çağın gerektirdiği bilgi, beceri, tutum ve davranışın kazandırılmasına yönelik tedbirler eğitim ve öğretimde kalite teması altında değerlendirilmektedir.

Stratejik Amaç 2:

Eğitim Öğretim süreçlerinde; öğrencilerin başarı düzeylerinin artırılarak bireyleri, gerek sosyal hayata ve istihdama; gerekse bir üst öğrenime hazırlayıp kaliteli okul ve kurum sayısını artırarak; özgüveni, sorumluluk bilinci ve dil becerileri yüksek bireyler yetiştirmek.

## Stratejik Hedef 2.1: Öğrenci Başarısı ve Öğrenme Kazanımları:

Bireylerin ilgi ve istidatları doğrultusunda; akademik başarı düzeylerini, ruhsal-fiziksel gelişimlerine yönelik proje ve faaliyetlere katılımını ve öğrenme kazanımlarını artırmak.

PERFORMANS GÖSTERGELERİ :	MEVCUT DURUM		HEDEF	
	2022	2023	2024	2028
1) YGS Ham puan ortalaması bakımından ilçe sıralaması.	-	-	-	-
2) Öğrencilerimizin ilk on tercihine yerleşme oranı.	%83	%89	%90	%95
3) İlk girişte YÖK'a yerleşme oranı.	%62	%75	%80	%85
4) Okul sitesinin sayfası bulunan kulüp sayısı.	4	4	4	7
5) Okula ait kurumsal sosyal medya sayfası sayısı.	3	3	3	4
6) İnternet tabanlı Dijital ölçeme ve değerlendirmede kullanılan site sayısı.	1	1	2	6

### TEDBİRLER:

- 1) Üniversite sınavlarının Türkiye ve okul bazında sayısal analizlerinin yapılması.
- 2) Akademik başarıyı destekleyici kursların nitelik ve nicelik bakımından arttırılması.
- 3) Okul Web takımının oluşturulması.
- 4) Siteden yayımlanacak materyallerin Sosyal Etkinlikler Takımının koordinesinde hazırlanması.
- 5) Öğrenci katılımının üst düzeye çıkarılmasını sağlamak için konunun öğrenci meclisinin sabit projesi haline dönüştürülmesi.
- 6) Sitenin sosyal faaliyetleri özendirici, çalışmayı başarmayı ödüllendirici bir hüviyet kazanmasının sağlanması. Bununla ilgili görsel unsurların olabildiğince çok sayıda teşhir edilmesi.

**Stratejik Hedef 2.2: Eğitim ve Öğretim ile İstihdam İlişkisinin Geliştirilmesi:**  
Bireyleri ilgi alanları ve kabiliyetleri doğrultusunda bir üst öğrenime, hayata ve istihdama hazırlamak

PERFORMANS GÖSTERGELERİ :	MEVCUT DURUM		HEDEF	
	2022	2023	2024	2028
1) Üniversiteler ve Mezunlar derneği ile yapılan mesleki tanıtım ve motivasyon etkinliklerinin sayısı.	18	23	30	35
2) Öğrencide var olan kişilik özelliklerini, eğilim ve yönelimlerini ortaya çıkarıcı test ve anket çalışmalarının sayısı.	5	6	8	10
3) Eğitim-öğretim etkinliklerinde kullanılmak üzere geliştirilen video, slayt, fotoğraf, şekil, ses...vb materyal sayısı	80	200	300	800
4) Eğitimde kullanılan internet tabanlı interaktif eğitim modellerinin sayısı.	1	2	3	8

#### TEDBİRLER:

- 1) Mesleki tanıtım ve motivasyon etkinliklerinin planlanması.
- 2) Plan hedeflerini gerçekleştirecek gösteri çalışmalarının yapılması.
- 3) Dijital ölçme ve değerlendirmeye yönelik öğretmenlere seminer verilmesi.
- 4) Eğitimlerde uygulamaya yaparak yaşayarak öğrenmeye yönelik faaliyetlere önem verilmesi.

#### 4.4.3 Kurumsal Kapasite

Kurumsal kapasitenin geliştirilmesine yönelik olarak fiziki, mali ve teknolojik altyapının geliştirilmesi, beşerî kaynakların niteliğinin artırılması ile yönetim ve organizasyon yapısının geliştirilmesine yönelik tedbirler bu tema altında ele alınmaktadır.

### Stratejik Amaç 3:

Eđitime eriřimi ve eđitimde kaliteyi artıracak etkin ve verimli iřleyen bir kurumsal yapıyı tesis etmek için; mevcut beřerđ, fiziki, mali ve teknolojik yapı ile yönetim ve organizasyon yapısını iyileřtirmek.

### Stratejik Hedef 3.1: Beřeri Alt Yapı

Müdürlüğümüz hizmetlerinin kalitesini yükseltmek üzere personelin yeterliklerinin ve performansının geliştirildiđi işlevsel bir insan kaynakları yönetimi sağlanarak insan kaynağının niteliğini ve verimliliğini artırmak.

PERFORMANS GÖSTERGELERİ :	MEVCUT DURUM		HEDEF	
	2022	2023	2024	2028
1) Öğretmenlerin mesleki gelişimini sağlamaya yönelik gerçekleştirilen hizmet içi eğitim faaliyetleri sayısı.	5	6	10	20
2) Fatih projesi kapsamında düzenlenen eğitimleri destekleyici ve geliştirici iş başında öğrenme çalışmalarının sayısı.	1	1	2	3
3) Yüksek lisans eğitimi almış öğretmen oranı.	%28	%39	%41	%60
4) Okul bünyesinde görev yapan yardımcı personelin, iş sağlığı ve güvenliği; sivil savunma, tasarruf ve hijyen konularında bilgilendirilmelerine yönelik seminer çalışmaları.	1	1	1	3

### TEDBİRLER:

- 1) Hizmet içi eğitim planlarının yakından takip edilerek gerekli duyuru ve bilgilendirmenin yapılması.
- 2) Akıllı tahta kullanımında karşılaşılan sorunların tespit edilerek uzman desteğinin alınması.
- 3) Akademik kariyer yapan öğretmenlerin desteklenmesi.
- 4) İL Sağlık Müdürlüğü ile işbirliğine gidilmesi.
- 5) Çevre düzenlemesi ve peyzaj çalışmaları için ilgili kurum ve kuruluşlardan destek alınması.

### Stratejik Hedef 3.2: Fiziki ve Mali Alt Yapı:

Eđitim kademelerinde standartlara uygun, eđitim-öđretim ortamları oluřturarak yeni eđitim tesisleri kazandırmak, etkin ve verimli bir mali yönetim yapısı oluřturmak.

PERFORMANS GÖSTERGELERİ :	MEVCUT DURUM		HEDEF	
	2022	2023	2024	2028
1) Eđitim ortamını ve havasını olumsuz yönde etkileyen fiziki eksikliklerin sayısı.	7	6	5	0
2) Okul yerleřkesinin daha yaşanılabilir kılma yönünde çevre düzenlenmesi ve peyzaj çalıřmalarının sayısı.	2	3	4	8
3) Kapalı spor salonundan faydalanma oranı.	%80	%85	%90	%95
4) Konferans salonunun kapasitesi.	85	100	100	160

### TEDBİRLER

- 1) Sınıf ortamının yeniden düzenlenmesi, öđrenci dolaplarının konulması, bozuk sandalye veya sıraların yenilenmesi.
- 2) Çevre düzenlenmesi ve peyzaj çalıřması için belediyelerle işbirliğine gidilmesi.
- 3) Sporun ve sporcunun desteklendiđi bir eđitim ortamının yaratılması.
- 4) Okul bahçesinde konferans salonu eksikliğini giderecek ve yeni eđitim ortamlarının oluřturulmasında kullanılacak ek bir binanın yapılması için girişimlerin başlatılması.

### Stratejik Hedef 3.3: Yönetim ve Organizasyon:

Katılımcı, çođulcu, řeffaf; bürokrasinin azaltıldıđı, hesap verilebilir, denetim ve rehberlik faaliyetleriyle desteklenen, etkin bilgi-yönetim sistemiyle hizmet veren; bir yönetim ve organizasyon yapısı oluřturmak.



PERFORMANS GÖSTERGELERİ :	MEVCUT DURUM		HEDEF	
	2017	2018	2019	2023
1) İnternet ve sosyal medyada Eğitim, yönetim ve öğretim faaliyetleri konusunda şeffaflığı ve ulaşılabilirliği arttırıcı uygulama sayısı.	2	2	3	4
2) Facebook, twitter,e-posta ..vb yollardan ulaşan , değerlendirmeye alınarak gereği yapılan talep sayısı..	6	8	10	20
3) Öğretmen, öğrenci ve velilerde okul aidiyet duygusunun geliştirilmesini sağlayıcı etkinlik sayısı.	3	3	3	10
4) Okul kültürünün oluşturulmasını sağlayıcı etkinlik sayısı.	3	3	3	10
5) Okulun dış çevre ile temasını arttırıcı, öğrencinin milli,sosyal ve kültürel bilincinin gelişmesini sağlayıcı sosyal sorumluluk projelerinin sayısı.	3	4	5	6

### TEDBİRLER

- 1) Okulun resmi site ve sosyal medya üyeliklerinin kuruluş, işleyiş ve yönetiminin yapılması.
- 2) Okulun dijital iletişimini takip ve kontrol edecek bir proje ekibinin kurulması.
- 3) Mezunların izlenerek okul ile bağlantısının sürdürülmesinin sağlanması.
- 4) Her yıl bahar şenliği düzenlenmesi.
- 5) Bütün öğretmenlerin katıldığı gezi, yemek gibi faaliyetlerin arttırılarak gelenekselleştirilmesi.
- 6) Mezunlar derneği ile işbirliğinin artarak devam ettirilmesi.
- 7) Okulumuzun tamamına yakınının destek yada katılımıyla gerçekleşen Şehit Aileleri Moral Pikniği etkinliğinin etki alan ve derinliğinin arttırılarak sürdürülmesi.

## 4.5 Maliyetlendirme

<b>2024-2028 STRATEJİK PLANI TAHMİNİ MALİYET TABLOSU (TL)</b>							
<b>STRATEJİK AMAÇLAR</b>	<b>STRATEJİK HEDEFLER</b>	<b>2024</b>	<b>2025</b>	<b>2026</b>	<b>2027</b>	<b>2028</b>	<b>G. TOP.</b>
<b>Stratejik Amaç 1</b>	Stratejik Hedef 1.1	8.600	12.900	18.060	24.381	31.695	<b>95.636</b>
<b>Stratejik Amaç 2</b>	Stratejik Hedef 2.1	4.000	6.000	8.400	11.340	14.742	<b>44.482</b>
	Stratejik Hedef 2.2	9.000	13.500	18.900	25.515	33.170	<b>100.085</b>
<b>Stratejik Amaç 3</b>	Stratejik Hedef 3.1	7.600	11.400	15.960	21.546	28.010	<b>84.516</b>
	Stratejik Hedef 3.2	3.200	4.800	6.720	9.072	11.794	<b>35.586</b>
	Stratejik Hedef 3.3	2.500	3.750	5.250	7.088	9.214	<b>27.801</b>
<b>TOPLAM BÜTÇE</b>		<b>34.900</b>	<b>52.350</b>	<b>73.290</b>	<b>98.942</b>	<b>128.624</b>	<b>388.105</b>

<b>2024-2028 STRATEJİK PLAN DÖNEMİ TAHMİNİ MALİYET DAĞILIMI ORANLARI</b>		
<b>Amaç ve Hedefler</b>	<b>Maliyet (TL)</b>	<b>Oran (%)</b>
Stratejik Hedef 1.1	<b>95.636</b>	<b>24,64</b>
Stratejik Amaç 1		
Stratejik Hedef 2.1	<b>44.482</b>	<b>11,46</b>
Stratejik Hedef 2.2	<b>100.085</b>	<b>25,79</b>
Stratejik Amaç 2		
Stratejik Hedef 3.1	<b>84.516</b>	<b>21,78</b>
Stratejik Hedef 3.2	<b>35.586</b>	<b>9,17</b>
Stratejik Hedef 3.3	<b>27.801</b>	<b>7,16</b>
Stratejik Amaç 3		
<b>Stratejik Amaç Maliyetleri Toplamı</b>	<b>388.105TL</b>	<b>%100,00</b>



## V. BÖLÜM İZLEME ve DEĞERLENDİRME

### 5.1. İzleme ve Değerlendirme Modeli

İzleme, stratejik plan uygulamasının sistematik olarak takip edilmesi ve raporlanmasıdır. Değerlendirme ise, uygulama sonuçlarının amaç ve hedeflere kıyasla ölçülmesi ve söz konusu amaç ve hedeflerin tutarlılık ve uygunluğunun analizidir.

Müdürlüğümüz 2024-2028 Stratejik Planı İzleme ve Değerlendirme Modeli'nin çerçevesini aşağıda belirtilen süreçler oluşturmaktadır.

2024-2028 Stratejik Planı ve performans programlarında yer alan performans göstergelerinin gerçekleşme durumlarının tespit edilmesi,

Performans göstergelerinin gerçekleşme durumlarının hedeflerle kıyaslanması,

Sonuçların raporlanması ve paydaşlarla paylaşımı,

Gerekli tedbirlerin alınması.

2024-2028 Stratejik Planı'nda yer alan performans göstergelerinin gerçekleşme durumlarının tespiti yılda iki kez yapılacaktır. Yılın ilk altı aylık dönemini kapsayan birinci izleme kapsamında, SPE tarafından harcama birimlerinden sorumlu oldukları göstergeler ile ilgili gerçekleşme durumlarına ilişkin veriler toplanarak konsolide edilecektir. Göstergelerin gerçekleşme durumları hakkında hazırlanan rapor üst yöneticiye sunulacak ve böylelikle göstergelerdeki yıllık hedeflere ulaşılmasını sağlamak üzere gerekli görülebilecek tedbirlerin alınması sağlanacaktır.

## Stratejik Plan İzleme ve Değerlendirme Modeli

İzleme Değerlendirme Dönemi	Gerçekleştirilme Zamanı	İzleme Değerlendirme Dönemi Süreç Açıklaması	Zaman Kapsamı
1.İzleme-Değerlendirme Dönemi	Her yılın Temmuz ayı içerisinde	SPE tarafından göstergeler ile ilgili yılsonu gerçekleşme durumlarına ilişkin verilerin toplanması ve konsolide edilmesi	Ocak-Temmuz dönemi
2.İzleme-Değerlendirme Dönemi	İzleyen yılın Şubat ayı sonuna kadar	Okul Müdürü başkanlığında toplanan üst kurulda, gösterge hedeflerinden sapmaların ve sapma nedenlerinin değerlendirilerek gerekli tedbirlerin alınması	Tüm yıl

Performans göstergelerinin izlenmesi ve değerlendirilmesi aşağıda verilen tabloya göre yapılacaktır.

PERFORMANS GÖSTERGESİ İZLEME FORMU						
Tema						
Stratejik Amaç						
Stratejik Hedef						
Performans Göstergesi						
Performans Göstergesi Sorumlusu						
Ölçüm Sıklığı	ALTI AY				Ölçü Birimi : %	
Yıllar	2024	2025	2026	2027	2028	
Hedef						
Gerçekleşen						
% Sapma						
2015						
Aylar	İLK ALTI AY			İKİNCİ ALTI AY		ORTALAMA
Hedef						
Gerçekleşen						
% Sapma						
HEDEFTEN SAPMA ANALİZİ						
İYİLEŞTİRME ÖNERİSİ						

İSTANBUL KÖY HİZMETLERİ ANADOLU LİSESİ MÜDÜRLÜĞÜ  
2024-2028 STRATEJİK PLAN HAZIRLAMA KURULU

5018 Sayılı Kamu Mali Yönetimi ve Kontrol Kanunu ve Millî Eğitim Bakanlığı'nın 18/09/2019 tarihli ve 2018/16 sayılı genelgesi doğrultusunda "Stratejik Plan Hazırlama Ekibi" tarafından hazırlanan İstanbul Köy Hizmetleri Anadolu Lisesi Müdürlüğü 2024-2028 Stratejik Planı incelenerek 01/04/2024 tarihinde Stratejik Plan Üst Kurulunca onaylanmıştır.

Dr. İbrahim YILMAZ  
Okul Müdürü